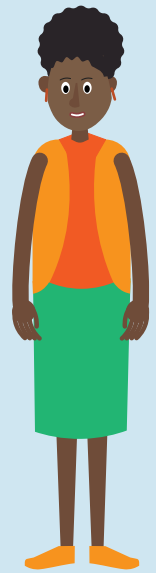


OYO OSENGELI KOYEBA MPO NA BOSENGI YA ASILE

LIYEBISI MPO NA BANA OYO BAZALI NA MOKAMBI TE



Mbote, biso tozali bana bawuta na bikolo bikeseni. Tosali mobembo molai liboso tókóma na Allemagne mpo na koluka libateli. Tokómaki biso mókó, toyaki na baboti na biso te.



Mbote. Nkómbó na ngai Lisa. Nakolimbolela bino makambo bosengeli boyeba mpo na kosenga asile (ebengamaka mpe libateli ya mikili ebele).

Libateli ya mikili ebele ezali nini?



Soki moto akoki kozonga na mbóka na ye te mpo na likámá oyo ezali kuna, akoki kozwa libateli ya mikili ebele mpe kofanda na kimya na mbóka oyo epesi ye libateli yango.

Mokengeli na yo akolimbola yo malamu nani akoki kozwa libateli ya mikili eblee mpe ndenge nini esalemaka.

Na Mpótó, libateli ya mikili ebele ebengami mpe na nkómbó ya asile, statut ya mokimi tó libateli mosusu. Mbala mosusu osi oyokaki nkómbó asile. Nakosálela nkómbó asile ntango nakolobela libateli ya mikili ebele mpamba te ezali pete mpo na yo kokanisa.

Yeba ete, sikoyo obatelami.

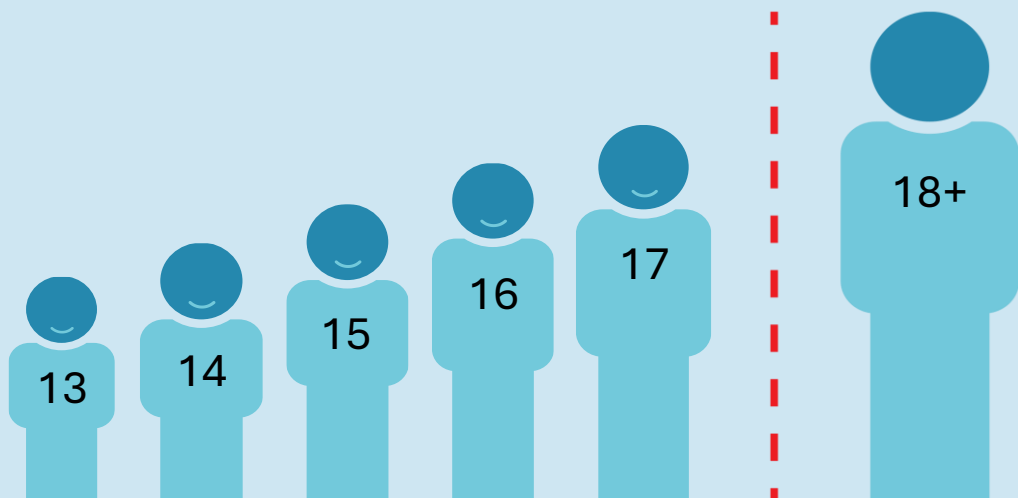
Na Eropa, moto nyonso atosamaka lolengé mókó, etali te soki auti mbóka nini, asambelaka nzámbe nini tó langi ya loposo na ye ezali nini.





Na Eropa, moto nyonso oyo azali na mibu na nsé ya 18 bazwaka ye lokola mwana.

Lokola mwana, ozali na balotomo ya ntina mingi. Libateli mpe kobika malamumu na yo ezali na ntina mingi.



Okokutana na bakonzi ndenge na ndenge, lokola basali ya biro ya asile, ndenge elakisami awa. Bakotuna yo mitúná etali yo mókó mpe mobémbo na yo ya koya na Eropa.

Yeba ete, bakonzi bazali awa mpo na kobatela yo mpe mpo na kozwa ekateli oyo ezali malamumu mpo na yo.

Okoki ntango nyonso koyébisa bakonzi makanisi na yo, bampósa na yo mpe ndenge ozoyoka.



Mokéngeli ezali nani?



Lokola oyei awa na baboti na yo te, bakonzi bakopésa yo mokóló mókó oyo babengi mokéngeli mpo na kosunga yo.

Mokéngeli azali moto oyo asungaka bana oyo bakomaka na Mpótó na baboti na bango te tó mokóló mosusu oyo azali na mokumba ya kobatela bango.

Mokéngeli akoki kozala mobali tó mwāsi. Bakéngeli bakoki mpe kobengama batelemeli tó to mobateli ya biloko.

Soki okutani naino te na mokéngeli na yo, okokutana na ye kala mingi te.

Ntango mosusu, bakonzi bakoki liboso kopésa yo mokéngeli ya ntango mokusé mpo na kosunga yo kino okokutana na mokéngeli na yo ya libela.





Mokéngeli azali wana mpo na kolimbolela yo makambo nyonso osengeli koyéba etali kofanda na yo mpe mpo na kosunga yo na kozwa bikateli ya ntina. Na ndakisa, mokéngeli akosunga yo na bosengi na yo ya asile, akolimbolela yo ndenge ya kosala, akolimbolela yo balotomo na yo mpe mikumba na yo mpe akozala na yo na makita na bakonzi.

Okoki ntango nyonso koyébisa mokéngeli makanisi na yo, kotuna ye mitúná mpe koyébisa ye soki ozali na mpósa ya eloko. Azali wana mpo na kosunga yo.



Soki ozali na mokakatano na mokéngeli na yo, yébisa basali ya bilenge to bakonzi ya bokimi mboka. Yango ekobebisa te bosengi na yo ya asile.



Lisungi nini bakopésa na tango ozali kozela bosengi ya asile?



esika oyo ezali na likama te mpo na kofanda



bilamba



biloko mosusu oyo okoki kozala na mposa na yango



bilei



okoki kokende komona mónganga

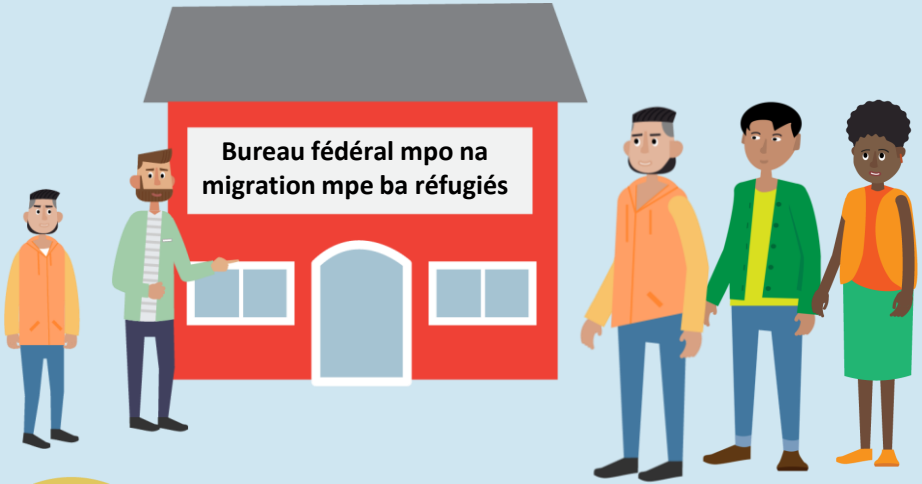


okokende na kélasi



Okofanda na esika oyo ezali malamumu mpo na yo mpe okozwa lisalisi oyo ozali na yango mpósa kolandana na mbula na yo

Nasengi asile, nini ekosalema sikoyo?



Yambo, esengeli kokomisa nkómbó mpe kotinda bosengi na yo.

- Mpo na kokomisa nkómbó mpe kotinda bosengi na yo, mokéngeli na yo akotinda formulaire moko na biro ya asile. Na sima okozwa rendez-vous; na mokolo yango moko, elongo na mokéngeli na yo, okosala, okokomisa mpe okotinda bosengi na yo ya asile. Bosengi na yo ekokomisama na mokolo yango moko.
- Mokéngeli na yo, mokéngeli na yo ya ntango mokuse to bakóló oyo basalaka na esika ofandi, bakoyébisa yo mokolo mpe ngonga, mpe mokéngeli na yo akokamba yo epai ya bakonzi.
- Mokéngeli na yo akozala elongo na yo na boumeli ya misala nyonso.



Na ntango ya kokomisa nkómbó mpe kofanda na ndáko, makambo malandi makosalema...



Okolakisa bakonzi mikandá nyonso ya identité oyo ozali na yango (passeport, pyési, etc.).



Ekoki kosalema ete basimba simba yo mpe biloko na yo. Bakonzi bakoki kobomba biloko na yo mwa moke, kasi bakozongisela yo biloko nyonso, kasi oyo ezali ya likama bakozongisa yango te.



Bakokanga yo foto.



Bakozwa bilembo na yo ya misapi.



okoki kokende
epai ya
mónganga



- ofisyé akotuna yo mitúná etali yo mókó mpe libóta na yo na Eropa
- bakozwa mpe bansango mosusu: na ntina ya lingomba to ekolo na yo, minoko oyo olobaka to ososolaka, mpe (ba)eteyelo nini okotaki.



ofisyé moko akosenga yo opesa ba adresi na yo (ndáko na yo mpe nimeroyelefone).



Bakotúná yo mitúná misusu etali:

- yo mókó mpe libóta na yo
- mbóka na yo mpe bisika oyo ofandaki liboso
- mpo na nini onlongwaki mbóka na yo mpe mpo na nini ozolinga te kozonga
- ndenge osalaki mobémbo na Allemagne



Kobosana te!

Ezali na ntina mingi ete osolola na mokéngeli na yo mpe bosala elongo na bakonzi ya esika ya asile.



Makambo oyo okoyebisa mokéngeli na yo tó bakonzi ekotikala **sekelé**. Yango elingi koloba ete bansango oyo okopésa bango bakokabola yango ata mokolo moko te na mbulamatáli ya mbóka na yo tó na bato oyo ozali kobanga.



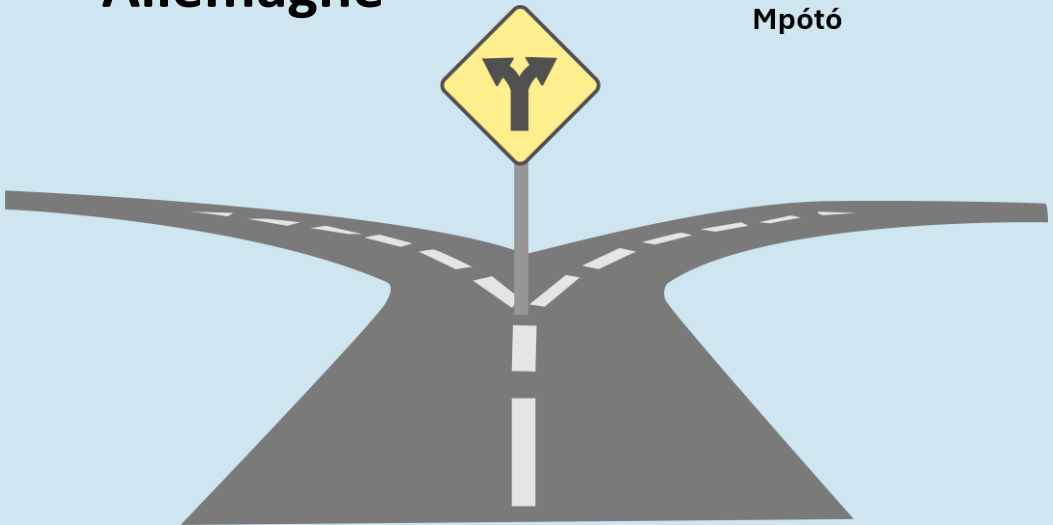
Nakofanda na Allemagne na tango nazali kolanda nzéla esengeli kolanda ya asile?



- Sima ya kokomisa nkómbó, bakonzi bakopona mbóka nini ekotalela bosenga na yo. Ekozala ntango mosusu Allemagne tó mbóka mosusu ya Eropa. Okoki kopona te mbóka, kasi bakotalela oyo eleki malamumu mpo na yo. Bakonzi bakolimbolela yo yango.

Allemagne

Mbóka
mosusu ya
Mpótó





Ezali na ntina ete oyébisa bakonzi na tango ya kokomisa nkómbo:

- soki ozali na moto ya libóta na mbóka mosusu ya Eropa
- soki osengaki asile na mbóka mosusu ya Eropa liboso.

Soki ozali na libóta na Eropa, ezali na ntina ya koyébisa bakonzi nyonso oyo oyebi mpo na libóta na yo. Ekoki kosalema ete ofanda na bango, ezala na mbóka oyo tó na mbóka oyo bazali kofanda.

Soki oyebi te esika libóta na yo ezali, tó obungisa ba coordonnée na bango, okoki kosenga mokéngeli basunga yo koluka libóta na yo.



**Nini ekosalema
nsima ya kokomisa
nkómbó mpe
kokotisa dosyé?**



Nsima ya kokotisa bosengi na yo, bakopésa yo mokandá ya leta ezoloba ete ozali mosengi ya libateli ya mikili ebele. Mokandá oyo ezali na ntina mingi, yango wana, batela yango malamumu. Mema yango na yo ntango nyonso oyo okobima na esika ofandi tó soki ozali na likita na bakonzi.



Bakonzi bakoyéba mbula na ngai ndenge nini?

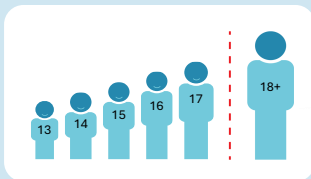


Soki ozali na mikandá te mpo na komonisa mbula na yo mpe soki bakonzi bazali na ntembe na ntina na mbula na yo, basali ya biro ya asile bakoki kosenga yo osala botatoli ya mbula. Oyo ezali test moko oyo ekosalisa yo koyéba mbula na yo.

Nzéla ekeseni ezali mpo na koyéba mbula na yo.

Na ndakisa, ekoki kotalela mikandá oyo opesi tó masolo na bakonzi tó na bato ya mayelé ekeseni. Soki ntembe ezali kaka, bakoki kosenga yo osala ekzamé ya mónganga. Na likambo oyo, bakosenga yo na mokéngeli na yo bopésa ndingisa.

Soki botatoli ya mbula emonisi ete oleki mbula 18, bakozwa yo lokola mokóló. Na likambo oyo, bakopésa yo bansango mosusu.





Soki bakonzi bamoní ete moto moko asali yo mabé, bakolendisa yo okende komona mónganga.

Bakonzi bakotalela bozwi ya ekzamé ya mónganga ntango bakozala kotalela bosenga na yo.



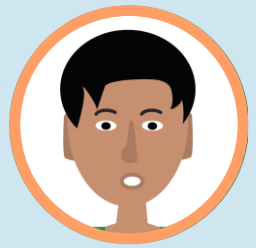
Sima ya kotinda bosengi na yo, bakoki kosala na yo lisoló-motúná moko tó ebelé.

Elingi koloba ete mosali moko akotuna yo mitúná mingi etali yo, ntina nini otikaki mbóka na yo mpe ntina nini olingi kozonga te. Soki bakonzi basengi yo osala lisoló-motúná, esengeli okende mpe oyébisá bango makambo nyonso oyo okoki koloba. Bakosala enregistrement ya - liosoló -mitúná.

Mokengeli na yo akoyébisá yo tango nini mpe esika nini lisoló yango ekosalema mpe akosunga yo na tango ya lisoló.



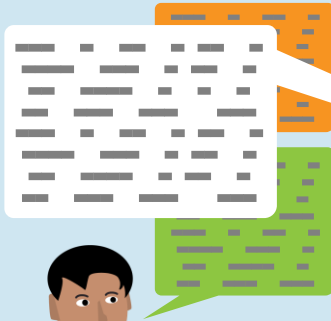
Nini ekosalema soki nasosoli te monoko ya bakonzi?



Soki oyoki malamu te monoko ya bakonzi mobongoli oyo akoki koloba monoko na yo akosunga yo oyoka.

Mobongoli ya monoko azali na mosala mosusu te na likambo na yo mosala na ye ezali sé kobongola maloba oyo elobami. Makambo oyo okoloba na mokambi ya dosyé mpe na mobongoli ekotikala sekelé.

Ekotala ndenge yo mókó olingi, okoki kosenga ete moto oyo akotuna yo mitúná tó mobongoli ya monoko azala mwasi tó mobali. Bakozala wana soki bazali na mosala mosusu te. Yebisa mokéngeli na yo soki ozwi ntango mpe liboso ya lisolo-motúná soki olingi mwasi tó mobali.



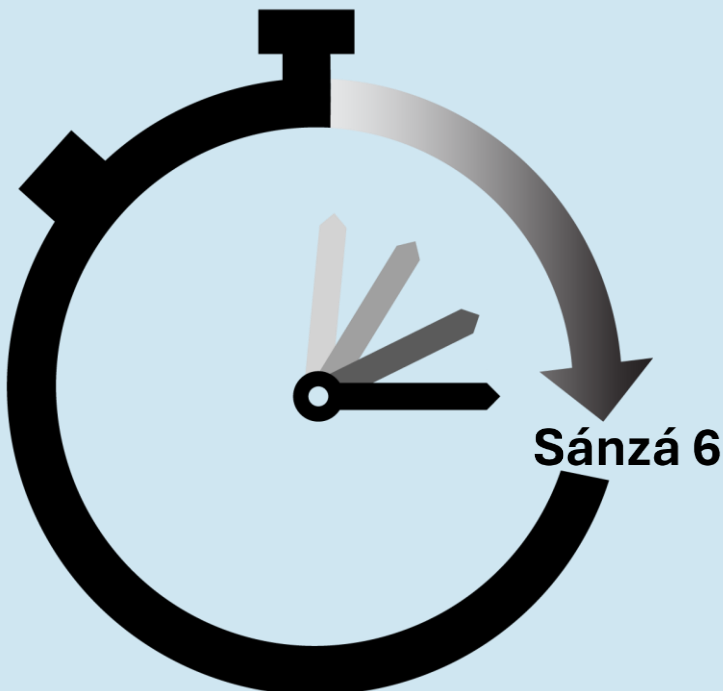
Ekozwa ntango boni?



Sima ya lisoló-motúná bakotala na bososoli makambo nyonso olimbolaki.

Banda mokolo oyo okotisaki dosyé na yo, ekoki kozwa kino **sánzá 6** mpo na kozwa eyano na yo. Ntango mosusu, botaleli ekoki kozwa ntango ebelé koleka kasi ekoleka **sánzá 21**. Kozela ekoki kozala mpasi kasi zala na motema molai. Bakambi balingi kozwa ekateli ya malamumu mpo na yo.

Okoki ntango nyonso kotúná mokéngeli na yo soki ozali na mpósa ya lisungi mpo na koyika mpiko na kozela.

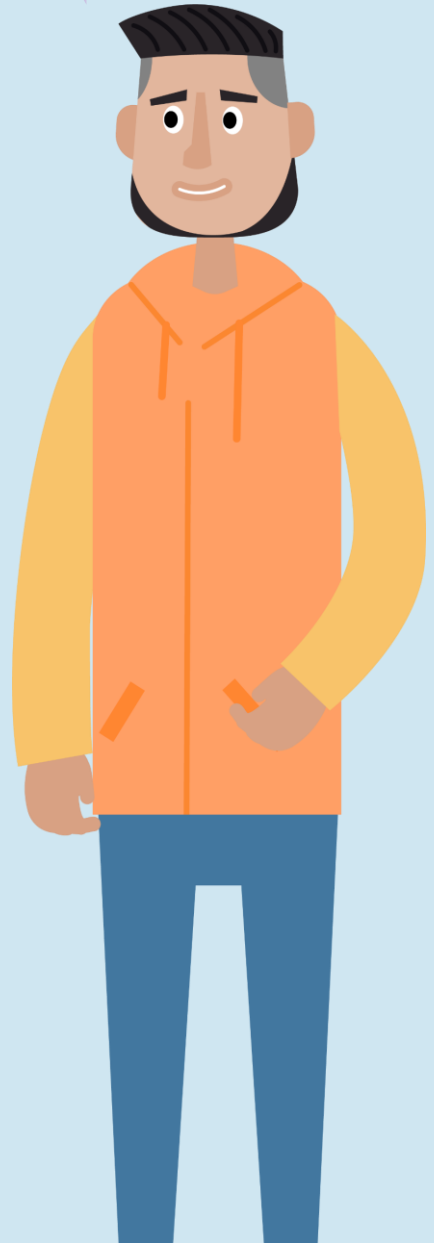


Moninga mókó alobi ete bakonzi bakotala te bosengi na ye ya asile. Mpona nini?



Bakonzi batalaka liboso soki basengeli kotala bosengi ya asile tó te.

Bakambi bakoki kotala bosenga na yo mobimba te soki bapesaki yo libateli na mbóka mosusu tó soki outi na mbóka oyo bango bamonaka ete ezangi likámá.



Nakozwa ekateli nini?



Bakambi ya asile bakozwa ekateli soki ozali na mpósa ya asile tó soki nzéla mosusu ezali mpo na yo.

Bakolimbolela yo ekateli yango.



Soki ozwi ekateli ya koboya mpe yo tó mokéngeli na yo boyokani na yango te, okoki komema ekateli yango na tribinale mpe kotelemela yango. Babengaka yango recours.

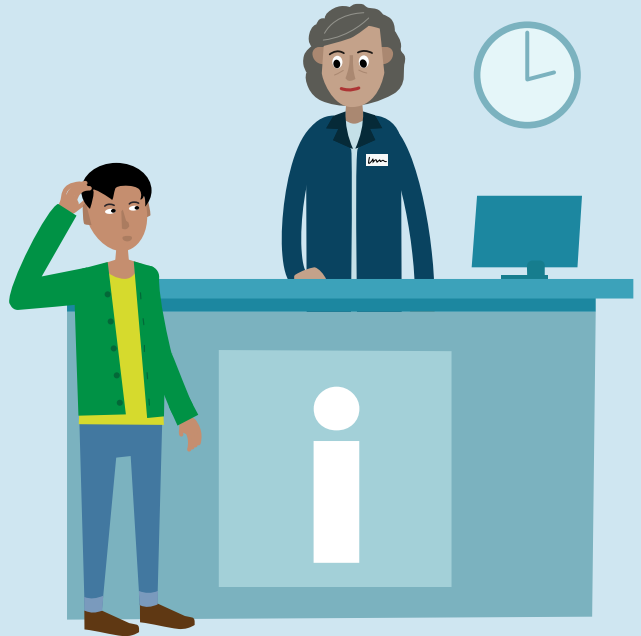


Ndenge nini nakoki kozwa bansango mosusu etali nzéla ya bosengi asile?

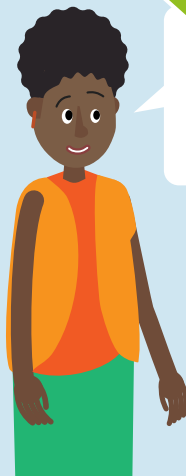


Tolongola mokéngeli na yo, ezali mpe na bapesi-toli na makambo ya mibéko oyo bakoki kolimbola yo lolengé ya kosenga asile, balotomo na yo mpe mikumba na yo.

Tuna mokéngeli na yo ndenge ya kokutana na bango.



Soki olingi avoká asunga yo, solola na mokéngeli na yo tó na ofisyé mosusu.





Avoká, elongo na mokéngeli na yo, akoki kosalisa yo mpo na:



komibongisa mpo na lisoló-motúná na bakonzi.



kosolola na bakonzi ya makambo ya asile



kososola ekateli na likambo na yo ya asile mpe ya recours, soki yo tó mokéngeli na yo boyokani na ekateli yango te.



Okoki mpe kobenga UNHCR na ntango nyonso na ntango ozali kozela basilisa dosyé ya asile.

UNHCR esalisaka mpe ebatelaka basengi-asile mpe bakimi-mbóka.

Bato oyo basalaka mpo na UNHCR bapésaka basengi ba asyil mpe lialisilisi. Okoki kozwa bansango ebelé na <https://help.unhcr.org/>.



UNHCR
The UN Refugee Agency

Ndenge nini nakoki kozwa lisalisi soki nazali koyoka malamumu te tó soki namitungisaka mingi?



Yebisa mokéngeli na yo, ofisyé tó basali ya esika ozali kofanda soki:



Moto moko asali yo mabé



Ozali na mawa, nkandá, bobangi tó ozali na mpasi ya kolala



Ozali na mikakatano misusu lokola bokono ya nzóto tó bokono mosusu tó soki ozali na zémi

Na makamboya boye, okozwa lisalisi

Nazali na mikúmbá?



Ee

Osengeli kolanda mibéko mpe ligilimá ya mbóka oyo.

Soki ozali na ntembé na ntina na mibéko tó ligilimá, tuna mokéngeli na yo.

Osengeli kofanda na esika oyo mokéngeli na yo ayebisaki yo ofanda.

Bakonzi baponeli yo esika. Kokima tó kolongwa te Allemagne soki ozwi ndingisa ya bakonzi te.

Osengeli kosala elongo na bakonzi.

Soki batuni yo, osengeli koyanola na mitúná na bango mpe landa malako na bango.



Zala sembo mpe yébisá bakonzi makambo nyonso oyebi soki batuni yo mitúná.

Makambo ozali koloba ezali na ntina mingi mpo na bosengi na yo.

Okoki kobosana makambo nyonso te mpe okoki koyanola na mitúná nyonso te. Soki okoki kokanisi likambo nyonso te, kopésá eyano ya lokuta te, kasi loba ete oyébi lisusu te.

Osengeli kokende na ba rendez-vous nyonso na bakonzi.

Ba rendez-vous wana ezali na ntina mingi. Osengeli kokende na mokolo mpe na ngonga oyo bapesi yo.





Osengeli kopésa ba coordonnés ya solo.

Mpo na kondima ete okozwa bansango nyonso mpe ba rendez-vous, osengeli kopésa adresi tó nímero ya telefone na bakonzi. Mokéngeli na yo mpe akozwa bansango oyo mpe akoki kokundolela yo ba rendez-vous na yo. Soki ba coordonnés na yo ebongwani, yébisá mokéngeli na yo mpe basali ya biro ya asile. Ezali na litomba ete bakoka kozwa yo.

Osengeli kopésa bakonzi mikandá nyonso oyo ozali na yango.

Pésá bango mikandá nyonso oyo ezali na nkómbó na yo mpe oyo elobeli bantina oyo otikaki mbóka na yo. Na kati na yango, ezali na mikandá ya identité (passeport), setifiká ya mbótama tó ya kélasi, mokandá ya mónganga tó mikandá misusu.

Esengeli opésá bansango mpe mikandá nyonso na ntango okoki.

Soki ozali na mikandá yango sik'oyo te, okoki kopésá yango sima. Solola na mokéngeli na yo. Mokéngeli na yo akoki kosalisa yo mpo ozwa mikandá wana mpe opésá yango na bakonzi na ntango ebongi.

Soki okoki te kokokisa mikúmbá na yo, yébisá mbala mókó mokéngeli na yo mpe basali ya biro ya asile mpe limbola ntina.



Nini ekosalema soki nakokisi te mikúmbá na nga?



Soki okokisi te mikúmbá na yo, bosengi na yo ekoki koboyama.

Okoki kobungisa ndambo ya makoki mpe misala ya lisungi oyo nalimbolaki.



Bakoki kotelemisa bosengi na yo ya asile soki okokisi te mikúmbá na yo, na ndakisa soki:

- oyanoli te na mitúná ya bakonzi, tó
- ondimi te bázwa bilembo ya misapi na yo, tó
- obimi na esika ozali kofanda na ndingisa ya bakonzi te.
- Na makambo ya boye, bakonzi bakokanisa ete ozali kozua na ntina te bosengi na yo. Okozala lisusu mosengi te mpe okobungisa lisungi nyonso oyo ezalaki kopesama.





Soki oyébisi bakonzi solo te mpo na likambo etali yo tó mpo na lisolo na yo tó soki obombi makambo ya ntina tó obebisi mikandá na yo na nko, bakoki koboya bosengi na yo mpe bakoki kopésa yo esika ya kobombana te.

Soki bakonzi bayebi na sima ete olobaki solo te na tango ya bosengi ya asile, bakoki kolongola yo esika wana.

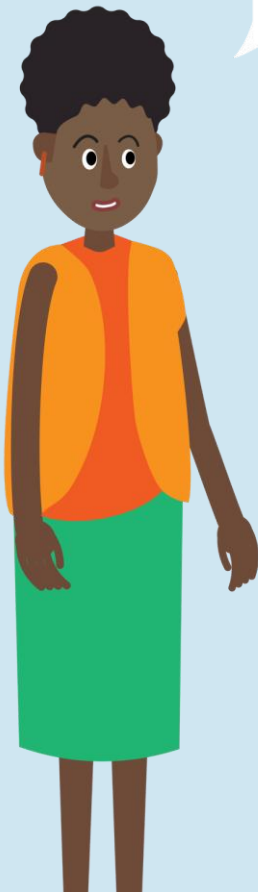


Nalimbolelaki yo makambo ya ntina mingi oyo osengeli koyeba. Mokengeli na yo mpe bakonzi bakopésa yo malimboli mosusu ntango ozali kozela bosengi na yo ya asile.





**Kobosana te!
Kosenga asile
ezali ya ofelé**



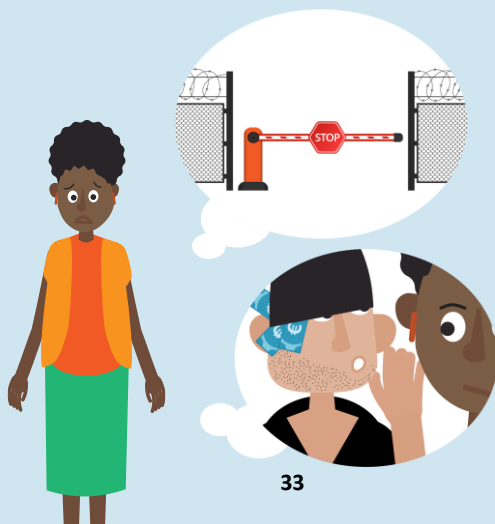


Zala ekengé

Zala ekengé na bato oyo balingaka kosalisa yo mpo na kozwa matomba tó mbóngo. Bakoki kozala na makanisi mabé.

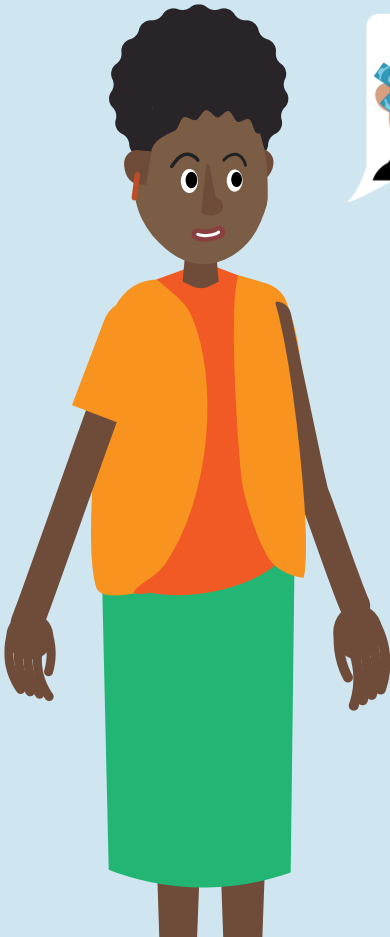


Moto moko akoki kolendisá yo ete alongwa. Kasi, yeba ete osengeli te kolongwa, mpamba te yango ekoki kozala likámá mpo na yo.





Yebisa noki mokéngeli na yo, tó bakóló oyo bazali kosala na esika ozali kofanda, soki moto moko azali komeka kondimisa yo osala eloko olingi te tó eloko oyo emonani ezali mabé.



**Nakosala nini soki nalingi
kozonga na mbóka na ngai
mpe kotika bosenga na
ngai?**



Soki olingi kozonga na mboka na yo mpe kotika bosenga na yo, yé bisa mokéngeli na yo mpe bakonzi. Bakoki kosalisa yo ozonga na kimya.



Soki ozali na mitúná mosusu etali makambo nalimboli yo sikoyo, tuna mokéngeli na yo, bakonzi tó bato oyo basalaka na esika ozali kofanda.



Mwa búku oyo ezali kaka mpo na kopésa bansango. Yango moko esalaka te balotómó tó mikumba. Agence ya Union européenne mpo na asile (EUAA) epesi makambo mingi oyo ezali na búku oyo, mpe kosala bakopi mpe kokotisa mbóngwáná na mwa búku oyo epesameli nzélana EUAA kaka mpo na bambóka oyo ezali na kati ya UE. EUAA endimi mokumba moko te na oyo etali bosolo, ya makambo ezali na kati, mobimba na yango, soki ezotosa mibéko tó soki bansango oyo ezali na mwa búku oyo ezali ya kotyela motema na bambóka oyo ezali na UE tó na bato mosusu nyonso oyo bazali na bokonzi. Ezala EUAA to moto nyonso moko oyo asalaka na nkómbó ya EUAA azali na mokumba te na ndenge oyo bakoki kosalela makambo oyo ezali na mwa búku oyo.

© Agence ya Union européenne mpo na asile, 2025