



# OYO OSENGELI KOYEBA SOKI OSALI LISUSU BOSENGI YA LIBATELI YA MOLONGO (BOSENGI YA KALA)



Ozali sikoyo na Alémani, oyo ezali mbóka moko ya UE+.

Bambóka ya UE+ ezali:



Bikólo ya baí-lingómbá 27 ya Union européenne (UE): Autriche, Beleziki,, Bulgarie, Croatie, Chypre, Tchèque, Danemark, Estonie, Finlande, Fránsa, Alemáni, Grèce, Hongrie, Italie, Lettonie, Lituanie, Luxembourg, Malte, Pays-Bas, Pologne, Portugal, République d'Irlande, Roumanie, Slovaquie, Slovénie, Espagne, Suède mpe



bambóka 4 mosusu: Islande, Liechtenstein, Norvège mpe Suisse.



## MAKAMBO EZALI NA KATI

Bosengi ya kala ezali nini?	3
Nzéla esengeli kolanda ezali nini?	5
➤ Etambe 1: osengeli kokomisa mpe kokotisa lisusu bosengi na yo	5
➤ Etambe 2: botaleli ya ebandeli ya bosengi na yo	9
➤ Etambe 3: botaleli ya bosengi na yo na kotalela mérite	11
➤ Etambe 4: ekateli mpo na bosengi na yo	12
Nazali na balotomo nini?	13
Nazali na ba obligation nini?	17
Ba consequence ezali nini soki nakokisi te ba obligation na nga?	21
Bakopésa yo lisungi ya speciale soki ozali na mposa na yango	23
Ebongo soki olingi kozonga na mbóka na yo?	24

## ➤ BOSENGI YA KALA EZALI NINI?

Ntango osali bosengi ya libateli ya molóngó (bagengaka yango mpe ngunda) mpo na mbala ya mibale to koleka na mbóka moko ya UE+, babengaka bosengi na yo ya sika bosengi ya kala.

Bosengi na yo ya sika ezali bosengi ya kala ata soki bosengi yango ya kala esalemaki na mbóka mosusu ya UE+.

Bosengi ya kala ezali te kosenga batalela lisusu ekateli bazwaki mpo na bosengi na yo oyo eleki. Okoki kosala bosengi ya kala kaka soki procedure na yo bosengi oyo eleki esukaki. Elakisi ete:

- bapesaki yo deja ekateli etali bosengi na yo oyo eleki
- ezali te na recours oyo bazolandela, mpe
- ntango ya kosala recours esili.

Koboya kaka ekateli ya kala ezali te ntina ya kosala lisusu bosengi ya libateli ya molóngó.

Soki osali bosengi ya kala, osengeli kopesa mikanda ya sika (neti bapreuve to mikanda) oyo ezosunga makambo oyo ezomonisa ete ozali na mposa ya libateli ya molóngó.



Makambo ya sika ezali makambo oyo ezondimisa bosengi na yo ya libateli ya molóngó mpe oyo okokaki te kopésa na ntango ya bosengi na yo ya kala.



Makambo ya sika ekoki kozala mikanda to bapreuve ya sika oyo ozwaki to makambo oyo esalemaki nsima ya dati ya ekateli bazwaki mpo na bosengi na yo ya nsuka, na ndakisa:

- makambo ya sika oyo ekomelaki yo
- makambo ya sika oyo esalemaki na mbóka na yo
- mbongwana na situation na yo moko.

Na oyo esalemaka mingi te, makambo ya sika ekoki mpe kozala biloko oyo ezalaki na ntango ya bosengi na yo ya kala, soki moko ya bantina elandi ezali solo.

- Ozalaki te na likoki ya koyeba makambo oyo ya sika na ntango osalaki bosengi ya kala.
- Mpo na ntina ya malamumu, okokaki te koyebisa makambo oyo ya sika. Soki ezali bongo, osengeli kolimbola bantina oyo.

Bansango oyo oyebisaki na bosengi na yo oyo eleka ekotalelama mpe. Kasi bakotalela te bosengi na yo oyo eleka.

## ➤ PROCEDURE EZALI NINI?

Nsima ya koyebisa bakonzi ete ozali kosenga lisusu libateli ya molóngó (oyo babengaka bosengi ya sika), ezali na bitambe ebele na procedure oyo.

Etambe 1. Bosengi na yo esengeli kokomisama mpe kokotisama lisusu.



Bakozwa bilembo na yo ya misapi.



Bakozwa yo foto.



Bakosenga yo na kopésa mikanda na yo nyonso ya identité, ya mobembo mpe mikanda nyonso mosusu ya ntina ata mpe mikanda ya sika oyo ozali na yango.



Bakosenga yo opesa ba coordonné na yo (adresi, nímero ya telefóne mpe adresi email).



Mbala mosusu bakosala yo ekzamé ya mónganga.



Bakoki kosala bolukiluki na yo mpe ya biloko na yo. Biloko na yo ekotikala na esika ofandi mpe bakozongisela yo yango, longola kaka biloko oyo bamoni ete ezali likama.



Bakosenga yo na

- kopésa ba coordonné na yo mpe bansango etali bato ya libota na yo oyo bafandaka na mbóka oyo to mbóka mosusu ya UE+ (soki bazali);
- kolimbola bantina oyo ozali kosala bosengi ya kala.

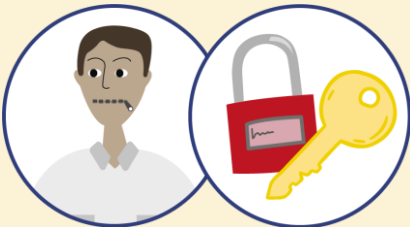


Bakosenga yo osala makambo elandi.

- Kotinda bansango mpe mikanda nyonso oyo ozali na yango mpo na kosunga bosengi na yo. Esangisa mikanda ya sika oyo otindi mpo na kosala bosengi wana ya kala.

Mikandá ya sika ekoki kozala makambo to bilembeteli ya sika oyo ezolakisa ete ozali na bosenga ya libateli ya molóngó .

- Koyanola mituna etali bosengi na yo ya libateli ya molóngó oyo eleka.



Likambo nyonso okoyebisa bakonzi ekotikala nkuku. Bakotikala koyebisa te likambo oyo na bato oyo epai wapi ozali koluka babatela yo.

## ➤ NTANGO NINI MPE NA WAPI OKOKOMISA NKOMBO MPE OKOSALA BOSENGI NA YO?

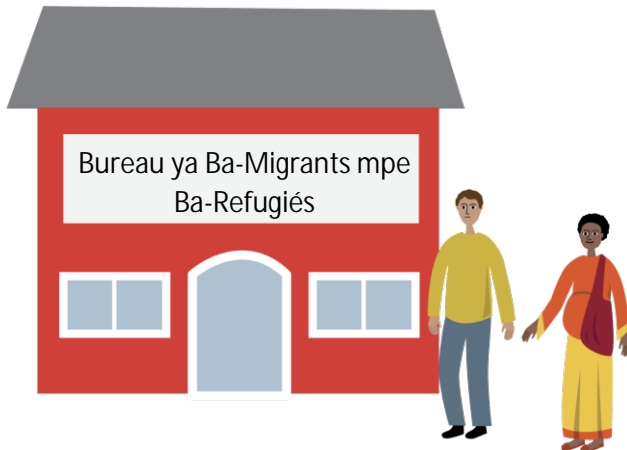
Bosenga na yo ya lisungi ya bokengi ekokómisama na esika ya koyamba bato to na Bureau ya Ba-Migrants mpe Ba-Refugiés (BAMF) na mokolo mpe na ngonga bakoyebisa yo. Koyebisa yango esengeli esalema na boumeli ya mikolo 5 kobanda mokolo osalaki bosenga to mokolo basalaki kontrol.

Soki bosenga na yo ekómisami, esengeli oteya yango moko na mokolo mpe na ngonga oyo bakoyebisa yo na tango ya kokómisa.

Kotindama ya bosengi na yo esengeli kosalema na boumeli ya mikolo 21 banda dati oyo okomisaki bosengi na yo.

Na bantina ya likambo moko-moko, esengeli koyebisa Bureau ya Ba-Migrants mpe Ba-Refugiés (BAMF) na fomulari ete olingi kotia mpe kotindela bango bosenga ya azile.

Ezali ntina mingi ete otinda bosengi na yo. Soki otindi te bosengi na yo, bakomona yango ete eboyami, longola kaka soki ntina oyo esali ete otinda yango te euti te epai na yo. Elakisi ete okobungisa statut na yo ya mosengi ngunda, lotomo na yo ya kozwa lisungi mpe misala mpe lotomo ya kotikala na mbóka oyo.





Nsima ya kokomisa bosengi, okozwa mokanda ya leta oyo ezoloba ete bosengi na yo esalemi mpe ekomami.

Osengeli kozala na yango ntango nyonso.

## Etambe 2. Botali ya yambo ya bosengi na yo



Nsima ya kokotisa bosengi na yo, etambe elandi ezali botali ya yambo ya bosengi na yo.

Na ntango ya botali ya yambo, bakonzi bakotalela soki biloko oyo otindaki ezali mpenza ya sika mpe soki biloko yango ekoki kobongola resultat ya bosengi na yo ya kala oyo eboyamaki.



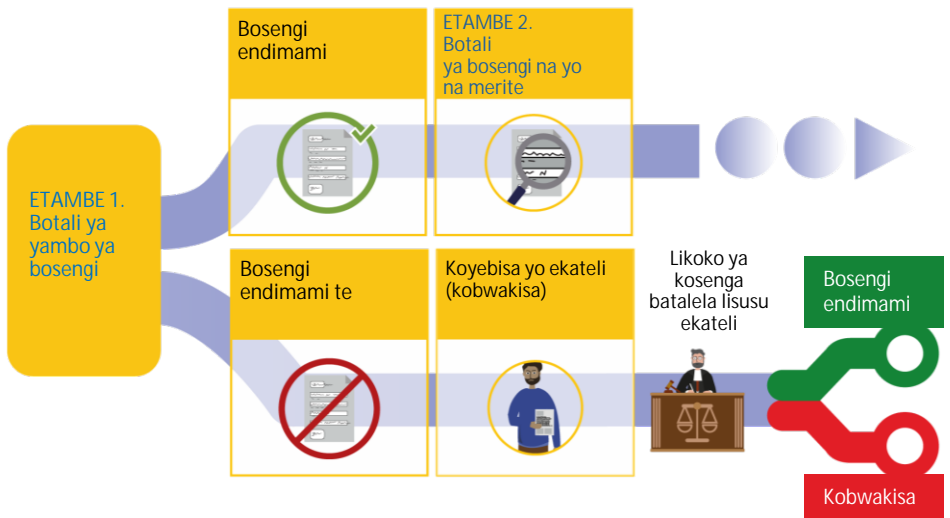
Na ntango ya botali ya yambo, bakoki kobengisa yo na mituna-lisololo. Soki babengisi yo te na mituna-lisololo, botali ya yambo ekosalema na kolanda makambo ya sika oyo obakisi na dosie na yo.


Mpo na botali ya yambo, bakoki kotalela bosengi na yo:


- endimami, to
- endimami te.

Soki bosengi na yo endimami, bakotalela lisusu bosengi na yo. Elakisi ete okolanda bitambe ya ndenge moko na procedure ya normale ya ngunda.

Soki bosengi na yo endimami te, bakotalela yango lisusu te mpe bakosukisa nzéla esengeli kolanda. Bakonzi bakoyébisa yo mpo na nini bamonaki ete bosengi na yo endimami te. Bakoyébisa yo ekateli wana na nkoma. Soki ondimi te ekateli wana, okoki kosenga batalela yango lisusu. Okoki kosenga mopesi-toli (avoka) lisungi ya ofelé mpo na recours na yo.



 Bosengi na yo endimami soki opesa biloko ya sika na bosengi na yo mpe biloko yango ya sika elakisi ete ozali na bosengi ya libateli ya molóngó.

 Bosengi na yo endimami te soki opesi te biloko ya sika oyo ezolakisa ete ozali na bosenga ya libateli ya molóngó.

Soki bamoni ete bosengi na yo endimami, bakosalela bitambe elandi.

### Etambe 3. Botali ya bosengi na yo na merite

Soki bosengi na yo endimami, bakonzi bakotalela bantina oyo ozali kosenga libateli ya molóngó mpe mpo na nini ozolinga te kozonga na mbóka na yo (babengaka yango botali na merite). Soki bosengi na yo endimami, ekolanda bitambe ya ndenge moko na procedure ya normale ya ngunda. Kasi, bakoki kotalela bosengi na yo ya kala nokinoki.



Bakobengisa yo na mituna-lisoló, longola kaka soki bakonzi bazwi ekateli na kotalela makambo ezali na dosie na yo.

### EKZAME YA MONGANGA



Bakonzi bakoki kosenga yo osala ekzamé ya mónganga mpo na bilembo ya minyoko to ya mpasi ya makasi ya kala oyo okutanaki na yango. Ekzamé ezali ya ofelé mpe bakosenga yo opesa ndingisa mpo basala yango.

Bakoyebisa yo ba resultat ya ekzamé wana; bakotalela yango na ntango bazotalela bosengi na yo. Soki bakonzi basengi ekzamé moko te, okoki kosenga basala ekzamé wana kasi yo moko nde okofuta.

## Etambe 4. Ekateli etali bosengi na yo



Bakonzi bakoyebisa yo na nkoma soki bapesi yo libateli ya molóngó to te.



LIKOKI YA KOSENGA BATALELA LISUSU EKATELI

Soki ondimi te ekateli oyo, okoki kosenga batalela yango lisusu.

## ➤ OZALI NA LOTOMO NINI?

### LOTOMO YA KOTIKALA MPE KOZWA LISUNGI NA MISALA YA BOYAMBI

Soki ezali bosengi na yo ya kala ya yambo, mbala mingi bakopésa yo nzéla ya kotikala na mbóka oyo kino bakosilisa kotalela bosengi na yo.

- ❗ Mbala mosusu bakopésa yo te nzéla ya kotikala na ntango ya botali ya bosengi na yo soki:
  - ezali mbala ya mibale to koleka ozali kosala bosengi ya kala; to
  - osalaki bosengi ya libateli ya molóngó kaka mpo na koumisa bobengani na yo ya kala te na mbóka oyo.
  
- ❗ Bakoki kopésa yo te nzéla ya kotikala na boumeli ya procedure ya recours. Soki ezali bongo, bakonzi bakoyebisa yo mpo na nini mpe soki okoki kosenga otikala na moboka oyo na boumeli ya procedure na yo ya recrous mpe ndenge nini.

Na ntango ya bofandi na yo, okozwa lisungi mpe misala ya boyambi; atako bongo, ekoki kozala na bandelo na kotalela ekateli oyo mokonzi abongi azwi mpo na yo. Okoki kozwa bansango ebele etali lisungi mpe misala ya boyambi oyo okoki kozwa na mwa búku mosusu.



## OZALI NA LOTOMO YA KOZWA LIBONGOLI



Soki olobaka te Alémani, mobongoli akosalisa yo na kosolola na bakonzi na ntango ya kokomisa mpe kokotisa bosengi na yo, mpe na ntango mituna-lisolo na yo, soki bakosala yango. Libongoli ekozala ya ofelé.

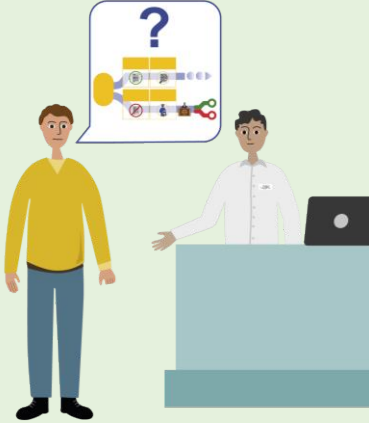
## OKOKI KOSENGA MOBONGOLI MPE MOTUNI-MITUNA YA MOBALI TO YA MWASI MPO NA MITUNA-LISOLO NA YO, SOKI EKOSALISA YO NA KOLOBA POLELE



Na kotalela bantina opesi mpe soki bazali, bakoki kondima lisengi na yo.

## OZALI NA LOTOMO BAPESA YO BANSANGO YA SIKA MPE YA KOSENGA BATOLI YA MAKAMBO YA MIBÉKO YA OFELE

Okoki kosenga batoli ya makambo ya mibéko ya ofele, na ntango ya procedure ya ngunda.



Kasi, mbala mosusu okondimama te na kozwa batoli ya mibéko ya ofelé soki:

- otindaki bosengi ya kala kaka mpo na 'kosukisa' procedure ya bozongi, to
- oyo mbala ya mibalé (to koleka) osali bosengi ya kala.

Okoki kosenga bansango mpe batoli ya mibéko na Bureau ya Ba-Migrants mpe Ba-Refugiés.

## OKOKI KOSOLOLA NA MOPESI-TOLI YA MIBEKO (AVOKA) [NA MBONGO NA YO MOKO]

Mopesi-toli ya mibéko azali moto oyo apesaka lisungi ya makambo ya mibéko to akoki kozala momonisi na yo na ntango ya kosala makambo na bakonzi. Ozali na lotomo ya kosolola na mopesi-toli ya mibéko na etambe nyonso ya procedure na yo ya ngunda, kasi yo moko nde okofuta ye.



Okoki kosenga mopesi-toli ya mibéko ya ofelé na ntango ya bolimbisi na tribunal, soki ozali na mbongo te ya kofuta moteyi ya mibeko oyo akokumela yo.

Soki okolinga mopesi-toli moko boye, pesa ba coordonné na ye na bakonzi mbala moko.

Yebisa bakonzi ba coordonné ya avoka na yo ya sikoyo, mpo bapesaka ye bansango ya sika etali bosengi na yo.

## OKOKI KOSOLOLA NA AGENCE YA NATIONS UNIES MPO NA BAREFUGIÉ (HCR) TO NA MASANGA MOSUSU

Okoki kobenga mpe kosolola na HCR to masanga oyo esalaka na bango na etambe nyonso ya procedure ya ngunda.



HCR ebatelaka matomba mpe makoki ya basengi ngunda mpe ya barefugié. HCR to masanga oyo esalaka na bango bakoki kopésa bansango mpe lisalisi na bato oyo basengi ngunda.

Okoki kozwa ba coordonné ya HCR mpe bansango etali nzéla esengeli kolanda ya ngunda na site web ya HCR

<https://help.unhcr.org/>

Okoki kosolola na lisanga nyonso oyo epesaka batoli ya makambo ya mibéko epai ya basengi ngunda.

## ➤ OZALI NA BA OBLIGATION NINI?

### KOTOSA MIBEKO YA MBOKA OYO



### KOTIKALA NA MBOKA EPAI OSALAKI BOSENGI YA LIBATELI YA MOLONGO



Komeka to kokende na mbóka mosusu ya UE+. Ozali na lotomo ya kokende na mbóka mosusu ya UE+ kaka soki bakonzi bapesa ndingisa ya kosala yango.

### SALA NYONSO ETE BAKONZI BAKOKA KOZWA YO MPE TOSA BA RENDEZ-VOUS NA YO



Osengeli kokende na ba rendez-vous nyonso ya presentiel ntango nyonso oyo bakonzi babengisi yo. Osengeli kokoma kuna na ntango ebongi. Soki okoki te koya na rendez-vous mpo na ntina moko ya makasi, yebisa bakonzi mbala moko mpe limbola ntina yango.



## SALA MPENZA ELONGO NA BAKONZI

Soki basengi, osengeli kosala makambo elandi.

- Pesa ba coordonnée na yo, mikanda mpe bansango mosusu ya ntina mpo na kosunga bosengi na yo.



- Kopesa mikanda ya identité. Soki ozali na yango te, limbola mpo na nini.



- Kozwa bilembo ya misapi na yo mpe kozwa yo foto.



- Kotya bosengi na yo na dati mpe na esika oyo baponi.
- Kokende na mituna-lisololo na yo mpe koyanola na mituna na ntango ya mituna-lisololo.



- Ndima basala yo bolukiluki mpe basala fouille ya biloko na yo, soki bakonzi basengi yo na kosala yango. Bakosala yo fouille kaka soki ezali ntina. Bakonzi bakolimbolela yo mpo na nini bazosala fouille. Bolukiluki ekosalema na presentiel na moto ya genre moko na yo mpe ekosalema na lolenge oyo ezotosa lokumu na yo.

## KOLOBA SOLO



Makambo ozali koloba ezali ntina mingi mpo na valeur ya bosengi na yo. Yango wana osengeli koloba solo mpe koloba makambo na mobimba mpe na bosolo na ntina ya identité na yo, mbóka outa, bantina oyo ozali kosenga libateli ya molóngó.

Mbala mosusu okoyeba te makambo nyonso, yango wana okokoka te koyangola mituna nyonso. Soki ezali bongo, kokela te biyano kasi loba kaka ete ozoyeba lisusu te.

## PESA BA COORDONNÉE YA SOLO MPE BAZWA YO SOKI BAZOLUKA YO



Bakonzi basengeli kozwa yo soki bazoluka yo mpo na makambo etali bosengi na yo ya libateli ya molóngó.

Soki adresi, email, to nimeru na yo ya telefone ebongwani, yebisa bakonzi mbala moko.

**!** Kobosana te, okoki te kolongwa Alémani ntango bazali kotalela bosengi na yo.

Soki bapesi yo esika ya kofanda na centre moko, okoki te kolongwa kuna yo moko kozanga ndingisa ya bakonzi.

TINDELA BIRO YA LIBÁNDÁ YA BUREAU YA BA-MIGRANTS MPE BA-REFUGIÉS (BAMF) BA-INFORMASYO NYONSO MPE MIKANDA NYONSO OYO ESUNGI BOSENGA NA YO.

Ekoki kosalema ete babengisa yo te na mituna-lisololo kolanda ezwa mpe ete procedure ezwa ntango moke mpenza, ezwa kaka mikolo moke to nkutu mwa bangonga. Yango wana, ezali ntina ete oyebisa bakonzi kozanga kozela bantina nyonso mpe makambo ya sika oyo epusi yo osala lisusu bosengi.

Osengeli kopésa mikanda ya originale, soki ezali. Osengeli te kopésa mikanda ya lokuta.

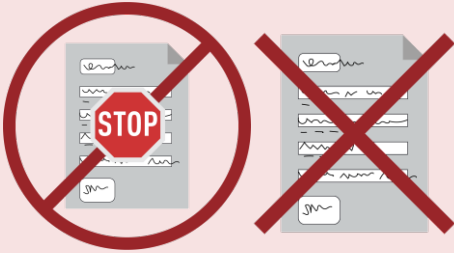


Osengeli kopésa bansango mpe mikanda nyonso kozanga kozela ntango ozokotisa bosengi na yo.

Soki ozali te na mikanda wana na ntango oyo, osengeli kotinda yango kozanga kozela, kino bakozwa ekateli mpo na bosengi na yo. Okoki kotindela bango mikanda na yo na nzela ya poste, to komema yango moko na biro ya libándá oyo etali yo, to kotinda na nzéla ya e-mail na adresse [service@bamf.bund.de](mailto:service@bamf.bund.de), mpe esengeli oteya na yango nimeroye ya dosiye na yo.

## ➤ BA CONSEQUENCE EKOZALA NINI SOKI OKOKISI TE BA OBLIGATION NA YO?

### BAKOSUKISA PROCEDURE NA YO YA BOSENGI YA NGUNDA



Bakotalela bosengi na yo ete ebwakisami to eboyami. Elakisi ete okoki kobungisa statut na yo lokola mosengi ya libateli ya molóngó mpe balotomo oyo epesaka.

Ekosalema soki oboyi:

- kopésa bansango ntango basengi yango
- kopésa bilembo ya misapi to bazwa yo foto
- kopésa adresi na yo
- koyanola na mituna na ntango ya mituna-lisoló, soki esalemi

Ekosalema mpe soki:

- otindi te bosengi na yo na dati ya nsuka oyo bayebisaki yo kozanga ntina ya makasi
- oyei te na mituna-lisoló na yo kozanga ntina ya makasi
- oyei te epai ya bakonzi ntango babengisi yo
- otikali te na esika oyo basengaki yo otikala
- bakonzi bakoki kozwa yo te ntango bazoluka yo
- olongwe mbóka.

Okoki kozwa ekateli ya kolongola bosengi na yo ntango nyonso na boumeli ya procedure ya ngunda, na ndakisa, mpo ozwi ekateli ya kozonga na mbóka na yo. Soki ezali bongo, okobungisa statut na yo ya mosengi libateli ya molóngó.

## MWA LOLENGE YA LISUNGI MPE NDAMBO YA MISALA YA BOYAMBI EKOKI KOKITISAMA TO KOLONGOLAMA



Na bandakisa mosusu, bakonzi oyo batali kopesa lisungi bakoki kozwa ekateli ya kokitisa to kokata ndambo ya lisungi to ndambo ya misala. Bakonzi oyo batali kopesa lisungi bakoyebisa yo ekateli wana na nkoma nsima ya kotalela likambo na yo.

## EKOKI KOBEBISA BOSENGI NA YO

Soki opesi bansango ya lokuta to ya solo te etali identité na yo to bosengi na yo, to soki obomi to okotisi mbongwana na mikanda, ekoki kozala na bopusi ya mabe na bosengi na yo, na ndakisa ndenge elandi.



- Bakoki koboya bosengi na yo mpe mbala mosusu okozwa te libateli ya molóngó.

- Bakoki kotalela bosengi na yo na kolanda procedure ya ngunda na bandelo (soki esalemi bongo, bakopésa yo bansango ya sikisiki mpo na procedure oyo).

Bakoki mpe kolongola yo libateli ya molóngó soki bakonzi bayei koyeba na nsima ete olobaki solo te na ntango ya procedure na yo ya ngunda.

## ▶ OKOZWA LISUNGI YA SPECIALE SOKI OZALI NA BOSENGA NA YANGO

Osengeli koyebisa bakonzi kozanga kozela soki ozali na bosenga ya speciale. Bamposa oyo ekoki kouta na makambo ndenge na ndenge neti zemi, maladi to konyokwama na makanisi, na nzoto to na makambo ya kosangisa nzoto.

Bakonzi bakotalela likambo na yo mpe bakoki kopésa yo lisungi mosusu mpo esalisa bosangani na yo ya procedure ya ngunda. Na ndakisa, bakoki kopésa mosali ya specialiste likambo na yo to kobongola bolai ya procedure ya ngunda.



## ➤ EBONGO SOKI OLINGI KOZONGA NA MBOKA NA YO?

Na ntango nyonso na boumeli ya procedure ya ngunda, okoki kozwa ekateli ya kozonga na bolingo na yo moko na:

- mbóka na yo to
- mbóka mosusu to mbóka ya misato, soki ozali na lotomo ya kosala yango.

Soki ozwi ekateli ya kozonga na bolingo na yo moko, bakosukisa to bakoboya procedure na yo ya ngunda mpe okozala lisusu te na lotomo ya kotikala na Alémani.

Soki olingi kozonga na bolingo na yo moko, solola na bakonzi oyo ezotalela likambo na yo na:

Bureau fédéral ya Ba-Migrants mpe Ba-Refugiés – Liniya ya kozongisa na mboka

Frankenstraße 210

90461 Nürnberg

Telefón +49 911 943 – 0

Faks: +49 911 943 - 1000

Okoki kozwa batoli na lisungi mpo na libateli mpe bolingo na yo na kelemba ya mibéko.




## KONDIMISA ETE OZWAKI BANSANGO

Mosali akosenga yo ondimisa ete ozwaki bansango oyo.

Soki okangaki ntina ya likambo moko te to soki ozali na mituna misusu, okoki ntango nyonso kotuna yango.

## Makomi ya sango

 Makomi ya sango



Mwa búku oyo ezali kaka mpo na kopésa bansango. Yango moko esalaka te balotomo to ba obligation. Agence ya Union européenne mpo na ngunda (UEAA) epesi makambo mingi oyo bakomi awa, mpe EUAA epesi ndingisa ya kobimisa mpe kokotisa mbongwana na mwa búku kaka bambóka ya UE. EUAA endimaka mokumba moko te na oyo etali bosikisiki, makambo ezali na kati, mobimba, mibéko to bondimi ya makambo oyo etyami na mwa búku oyo na bambóka ya UE to na moto nyonso mosusu oyo azali na mokumba. Ezala EUAA to moto nyonso moko oyo asalaka na nkómbó ya EUAA azali na mokumba te na ndenge oyo bakoki kosalela makambo oyo ezali na mwa búku oyo.

© Agence ya Union européenne mpo na ngunda, 2025



ISBN 000-00-00-00000-0  
doi:00.0000/0000000  
AA-00-00-000-LN-C