



LI NGA WARÀ XAM BOOY BINDU WAAT NGIR AM KAARANGE BITIM RÉEW (BINDU TOFTAL)



Yaa ngi léegi ci Almaañ, mi nga xam ni bokk na ci Réew yu booloo yu Órob wala ci réew yi ànd ak ñoom ci ay doxalin.

Réew yu booloo yu Órob ak réew yi ànd ak ñoom ci ay doxalin ñooy:



27 réew yi bokk ci Réew yu booloo yu Órob (EU): Allemagne, Autriche, Belgique, Bulgarie, Chypre, Croatie, Danemark, Espagne, Estonie, Finlande, France, Grèce, Hongrie, Italie, Lettonie, Lituanie, Luxembourg, Malte, Pays-Bas, Pologne, Portugal, République d'Irlande, Roumanie, Slovaquie, Slovénie, Tchéquie, Suède ak



Yeneen 4 réew: Islande, Liechtenstein, Norvège, Suisse.



YI TEERE BI LÀQQ

| | |
|---|----|
| Lan mooy bindu toftal? | 3 |
| LAN MOOY YOON WI ÑU TÈRÈL NGIR TOPPATOÓ BI? | 5 |
| ➤ Jeego 1: sa mbindu mi dañu ko wara def ci diwaan bi ba noppi jébbalaat ko | 5 |
| ➤ Jeego 2: Li jiitu saytu bindu bi | 9 |
| ➤ Jeego 3: saytu sa mbindu ci anam bu xoot | 11 |
| ➤ Jeego 4: jël dogal ci sa mbindu | 12 |
| Lan mooy samay àqq ak yelleef? | 13 |
| Lan mooy samay wareef? | 17 |
| Lan mooy jeexital yi buma deful samay wareef? | 21 |
| Dinga jot ay ndimbal yuñu la jagle boo ko soxlaa | 23 |
| Numuy demee boo bëggee dellu sa réew? | 24 |

➤ LAN MOOY BINDU TOFTAL?

Booy bindu ngir am kaarange bitim réew (ñu gën ko xamee ci làqquwaay) ci ñaareelu yoon wala lu ko ëpp ci bumu mëna doon ci Réew yu booloo yu Órob wala ci réew yi ànd ak ñoom ci ay doxalin, sa bindu bu bees bi lañuy woowee bindu toftal.

Sa bindu bu bees bi ab bindu toftal la bu fekkee ni sa bindu bu njëkk ba ñu ngi defee woon ci beneen réew bu bokk ci Réew yu booloo yu Órob wala réew yu ànd ak ñoom ci ay doxalin.

Bindu toftal nekkul ab woote ñakka nàngu ci kanamu yoon ci dogal bu njëkk bi nga jotoon. Bu toppatoo sa bindu mu njëkk matee rekk ci ngay mëna wut ab bindu toftal. Loolu mooy tekki:

- Jot nga ab dogal ba noppi ci sa bindu mu njëkk ma
- Amul benn woote ñakka nàngu ci kanamu yoon buy wey, te
- àpp bi ngir dugal ab woote ñakka nàngu ci kanamu yoon wees na.

Ci gàttal ñakka nàngu dogal njëkk nekkul luy waral ñuy binduwaat ngir am kaarange bitim réew.

Booy wut bindu toftal, dangaa wara indi mbir yu bees (lu mel ni ay firnde wala ay kayit) yuy dooleel li ngay woote ni ci soxla nga am kaarange bitim réew.



Mbir yu bees mooy mbier yuy dooleel sa sàkkuteefu kaarang bitim réew te muy yoo xam ni mënnoo leen woon wane ci diiru sa bindu bu njëkk ba wala yu njëkk ya.



Mbir yu bees mën na nekk ay kayit yu bees wala ay fiende yoo jot ay xew-xew yu fi am ci ginaaw taarixu dogal bi ci sa bindu bu mujj ba, ci misaal:

- xew-xew yu bees yu la dab
- xew-xew yu bees yu xewee sa réewu cosaan
- ay coppite ci sa tolluwaayu bopp.

Ci anam bu néew lool, mbir yu bees mën na fekk tamit ni amoo na ci diiru sa bindu bu njëkk ma, bu fekke lenn ci sabab yii amoon na.

- Mënuloo wona xam mbir yu bees yi ci jamonoy sa bindu mu njëkk ma.
- Daf am lu am solo lu waraloon, mënnoo wona wax ci lu jëm ci mbir yu bees yi. Bu loolu amee, dinga wara leeral yi ko waraloon yooyu.

Xibaar yi nga joxe woon ci sa bindu mu njëkk ma dinañu ko bàyyi waat xel. Waaye nak sa bindu mu njëkk ma duñu ko saytu waat.

➤ LAN MOOY YOON WI ÑU TĒRĒL NGIR TOPPATOO BI?

Ginaaw bi nga yéegalee kilifa yi ni dangay binduwaat ngir sàkku kaarange bitim réew (luñu woowee ab bindu toftal), am na jeego yu bari ci toppatoo bi.

Jeego 1. Sa mbindu mi dañu ko wara def ci diiwaan bi ba noppi jébbalaat ko

Yii di ñew bokk na ñu ci anami def ci diiwaan ak dugal.



Dinañu jël sa amapreent baraam.



Dinañu jël sa nataal.



Dinañu la laaj nga indi sa kayiti bopp, kayiti tukki ak bepp kayit bu am solo ba ci sa kaayit yu bees yi nga yor.



dinañula laaj nga joxe say xibaari jokkoo (tegtalu dëkkuwaay, ab nimeru telefon ak ab tegtalu imeel).



Mën na am ñu dafal la ab saytu wergi yaram.



Mën na am xool li nga yor ak li nekk ci say bagaas. Say bagaas dina ñu wey di nekk sa móomeel te dinañu la leen delloo, bamu dess bepp bagaas buñu jàppee lu wóoradi.



Dinañu sàkku ci yaw nga

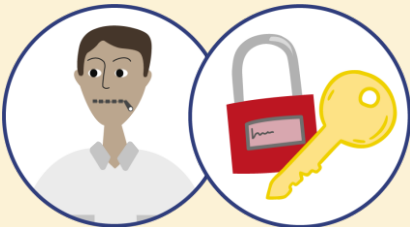
- say xibaari bopp ak say xibaar ci say waa-kër yi nekk ci réew mi wala ci beneen réew bu bokk ci Réew yu booloo yu Órob wala réew yu ànd ak ñoom ci ay doxalin (bu fekkee am na);
- leeralal lu tax ngay def bindu toftal.



Dinañu sàkku ci yaw nga def yii di bëga ñëw.

- Jébbalal mbooleem xibaar ak kayit yi jàppandi ngir dooleel sa bindu. Bokk na ci yooyu mbir yu bees yii nga sukkandiku woon ngir def ab bindu toftal. Mbir yu bees yi mën na nekk ay xew-xew yu bees wala ay firnde yuy junj ni danga soxla kaarange bitim réew.

- Tontul laaj yi ci mbiri sa bindu mu njëkk ma ngir am kaarange bitim réew.



Bepp xibaar boo jox kilifa yi dina wey di nekk luñu suturaal. Xibaar bi duñu ko mësà jox ñi ngay sàkku ci ñoom kaarange.

► KAÑ AK FAN LAÑUY DUGALEE SA BINDU BI CI DIIWAAN BI AK KAÑ LAÑU KOY JÉBBAL?

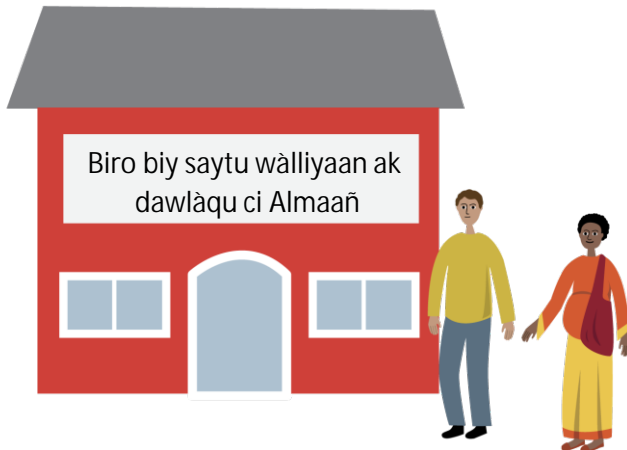
Sa càkkug am kaaraange ci bitim réew, dinañu ko jottali benn ci bërèb yi ñu koy nangoo walla ca biro biy saytu wàlliyaan ak dawlàqu ci Almaañ, ci bis bu, dees na la ko yègël. Bindu bi war nees koo amal gën gaa yàgg 5 fan ganaaw buñu ko joxee mbaa ñu saytu ko ba noppi.

Buñu enristree sa demànd ba noppi, danga koo wara yónnee ca bis ak waxtu wa ñu lay wax.

Demànd bi war nañu koo yóbbu gën gaa yàgg ci biir 21 fan yi topp ci bis biñu ko enristree.

Am na yenn anam yu nak, fàww càkkug asil gi ñu tërèl ko ci benn formileer daadi koy jebël kër biro biy saytu wàlliyaan ak dawlàqu ci Almaañ.

Amna solo lool nga jébbal sa bindu bi. Boo mèneu lee jébbal sa bindu bi, dina ñu jàpp ni sa bindu bi dañu ko dindi, bamu des bu fekkee sababu ñàkka jébbal bi ajuwul ci yaw. Loolu mooy tekki ni dinga ñàkk sa tolluwaayu aji sàkku làqquwaay, say sañ-sañ ci jot ay ndimbal ak jàppale ak sa sañ-sañ ci dal ci réew mi.





Ginaaw dugal sa bindu bi ci diiwaan bi dinga jot ab kayit bu joge ci yoon buy wone ni bindu defanañu ko te dugalnañu ko ci diiwaan bi.

War nga koy yore ci jamono bu nekk.

Jeego 2. Saytu bu njëkk ci sa bindu bi



Buñu jébbalee sa bindu, jeego bi ci topp mooy saytu bu njëkk ci sa bindu bi.

Diiru saytu bu njëkk ci bindu bi, kilifa yi dinanu saytu ndax mbii yi nga joxe yu bees la wala ndax mbir yuy wara soppi li tukkee ci sa bindu mu njëkk mu ñu bañoon la.



Diiru saytu bu njëkk ci bindu bi, mën na am ñu woo la ci ab jotaayu laaj ak tontu. Buñu la woowul ci ab jotaayu laaj ak tontu, saytu bu njëkk bi ci mbir yi nga boole ci kayit rek lañu koy def.

Niki lu tukkee ci saytu bu njëkk ci bindu bi, mën nañu jàppee sa bindu bi benn ci ñaar yi:

- luñu mäna nàngu, wala
- luñu mën ta nàngu.

Bu fekke si bindu bi luñu mäna nàngu la, sa bindu bi dinañu ko gëna saytu. Lolu mooy tekki ni dinga topp jeego yu mel ni yiy am ci toppatoo yi ñu baaxoo ngir am laqquwaay.

Bu fekke sa bindu bi du luñu mäna nàngu la, duñu ko gëna saytu te dañu fay yamale bindu ba. Kilifa yi dinañu la yeegal sabab yi tax ba sa bindu bi mënñañu ko nàngu. Dinañu yéegal dogal bi ci am mbind. boo nànguwulee ndogal bi, mën nga woote ñakka nàngu ci kanamu yoon ngir dindi ko. Mën nga sàkku ab xelalkat ci wàllu yoon (awokaa) ci lu amul fay ngir mu dimbali la nga woote ñakka nàngu ci kanamu yoon.



○ Sa bindu bi mën nañu ko nàngu boo wanee mbir yu bees ci sa bindu te mbir yu bees yooyu di wund ni soxla nga am kaarange bitim réew.

○ Sa bindu bi mënñañu ko nàngu boo wanee wulee mbir yu bees yuy wund ni soxla nga am kaarange bitim réew.

Buñu gisee ni sa bindu bi mën nañu ko nàngu, dinañu def jeego yii di bëga ñëw.

Jeego 3. Saytu sa mbindu ci anam bu xoot

Bu fekkee mën nañu nàngu sa bindu, kilifa yi dinañu saytu sabab yi tax ngay sàkku kaarange bitim réew ak lan moo tax bëgoo dellu ci sa réew (luñuy woowee saytu ci anam bu xoot). Buñu nàngoo sa bindu bi, dinga topp jeego yu mel ni yiy am ci toppatoo yi ñu baaxoo ngir am làqquwaay. Waaye nak, àpp bi ngir saytu sa bindu toftal mën nañu ko baral.



Dinañu la woo ci ab jotaayu laaj ak tontu ci sa jëmme bopp, bamu des bu fekkee ni kilifa gi dafa daadi rekk jël dogal bu baax ci yaw bi mu sukkandikoo ci mbir yi nekk ci sa kayit yi.

SAYTU WERGI-YARAM



Mën na am kilifa yi sàkku ci yaw ñu defal la ab saytu wergi-yaram ci lu jëm ci ay màndargay xoqqatal yu weesu wala ay gaañu-gaañu yu tar. Saytu bi amul fay te dina ñu la laaj ndax nàngu nga.

Dina ñi la yéegal li tukkee ci saytu bi, muy li nga xam ni dina ñu ko bàyyi xel ci buñuy saytu sa bindu. Buñu kilifa sàkkuwul ab saytu, mën nga sàkku saytu bi ci sa xaañu bopp.

Jeego 4. Dogal bi ci sa bindu bi



Kilifa yi dinañu la yéegal ci bind ndax nàangul nañu la kaarange bitim réew wala deed.



SAÑ-SAÑU WOOTE ÑÀKKA NÀNGU
CI KANAMU YOON

boo nànguwulee ndogal bi, mën nga woote ñàkka nàngu ci kanamu yoon.

➤ LAN MOOY SAY ÀQQ AK YELLEEF?

SAÑ-SAÑ CI DAL AK JOT NDIMBALU DALAL AK AY JÀPPALE

Bu fekkee sa bindu toftal bu njëkk la, luñu baaxoo mooy mën nañu la may nga dal ci réew mi ba kerook ñu saytu sa bindu bi ba mu mat.

- ❗ Mën na am duñu la may nga dal ci diir bu ñuy saytu sa bindu bu fekee:
- Sa bindu bu ñaareel la wala beneen bindu toftal; wala
 - Da nga sàkku ngir kaarange bitim réew ngir rekk yeexal genne biñu lay waaja genne ci réew mi.

- ❗ Mën na am duñu la may nga dal ci gëkk bi ci diir bu ñu nekkee di toppatoo sa woote bi. Bu lolu amee, kilfa yi dinañu la yéegal sabab yi ak ndax dinga mënna sàkku ñu may la nga dal ci dëkk bi ci diir bu ñu nekkee di toppatoo sa woote bi ak naka lañu koy defee.

Diir bi ngay dal, dinga jot ay ndimbalu dalall ak ay jàppale; waaye nak, mën na am ñu yamele leen buñu sukkandikoo ci dogalu kilifa gi moom rek. Mën nga am xibaar yu gëna yaatu ci ndimbalu dalal bi ak ci jàppale yi ngay jot ci beneen téere.



AM NGA SAÑ-SAÑ CI ÑU DEFAL LA FIRI LÀKK



Bu fekkee mënnoo làkk Almaa, ab firikatu làkk dina la dimbali ci nga wax ak kilifa yi ci diir bi ngay bindu ci diiwaan bi ak ci biñuy jébbal sa bindu niki noonu diiru sa jotaayu laaj ak tontu bi, bu fekkee dafay am. Firikatu làkk bi doo ko fay.

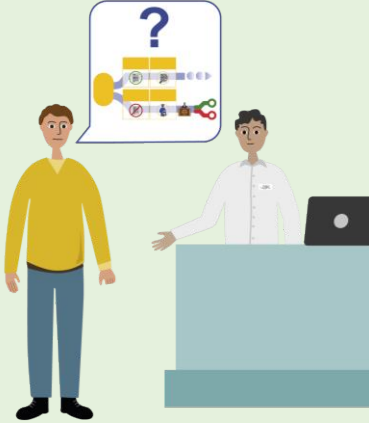
MËN NGA SÀKKU FIRIKATU LÀKK BU GÓOR WALA BU JIGEEN LAAJKAT BU GÓOR WALA BU JIGEEN NGIR SA JOTAAYU LAAJ AK TONTU BI? BU FEKKEE NI DAFA LAY DIMBALI CI NGA MËNA WAX BU BAAX



Buñu sukkandikoo ci li waral nga koy sàkku ak ndax jàppandi na, dina ñu faj sa àajo.

AMNGA SAÑ-SAÑ CI ÑU YĒGAL LA AK CI SÀKKU XELAL CI WÀLLU YOON

Mën nga sàkku xelal ci wàllu yoon, ci luamul fay, ci diir biñuy toppatoo sa làqquwaay.



Waaye nak, mën na am doo am xelal ci wàllu yoon bu fekkee:

- Dangaa def sa bindu toftal ngir rekk "dàkkal" ap toppatoo buñuy def ngir delloo la, wala
- bii mooy sa ñaareelu (wala lu ko ëpp) bindu toftal.

Mën nga sàkku ay xibaar ak ay xelal ci wàllu yoon ci Biro biy saytu wàlliyaan ak dawlàqu ci Almaañ.

MËN NGA GIS AB XELALKAT CI WÀLLU YOON (AWOKAA) [CI SA PAYOORU BOPP]

Ab xelalkat ci wàllu yoon nit la kulay defal taxawu wala teewal ci wàllu yoon ci sa diggante ak kilifa yi. Sa sañ-sañ la nga gis ab xelalkat ci wàllu yoon ci jamono bumu mēna doon ci diiru bindu bi ci sa payooru bopp.



Mën nga ñaan ñu taxawula ci wàllu yoon te doo fay dara, fileek amoo loo faye sa layalkat.

Bu fekkee dafa am xelalkat ci wàllu yoon boo taamu, naga joxe seeniy xibaari jokkoo ak kilifa yi bu jàppandi wee.

Joxal kilifa yi jokkoowukaay yu sa xelalkat bi ci wàllu yoon binga nekkal, bu ko defee din ańu leen mēna yeegal sa bindu.

MĒN NGA WAX AK MBOOTAA YU AJUWUL CI GENN NGUUR WALA BÀNQAAS BUY SAYTU MBIRI DAWLÀQQU TE AJU CI MBOOTAA YU XEET YI (UNHCR) WALA YENEEN MBOOTAA YU

Mēn nga jokkoo ak wax ak UNHCR wala mbootaay yuy lēnkalo ak moom ci jeego bu nekk ci bi ñuy toppatoo sa bindu ngir am làqquwaay.



UNHCR mooy sàmm àqq ak yelleefu wey sàkku làqquwaay yi ak dawlàqqu yi. UNHCR wala mbootaay yuy lēnkalo ak moom tamit dańuy jox ay xibaar aki ndimbal wey sàkku làqquwaay yi.

Xibaari jokkoo yu UNCHR niki noonu xibaar yi ci wàllu toppatoo làqquwaay mēn nańu ko fekk ci xētu enternet bu UNCHR

<https://help.unhcr.org/>

Mēn nga tamit woo bepp mbootaay buy joxe ay xelal ci wàllu yoon wala yeneen xelal ab aji bindu ngir am làqquwaay.

➤ LAN MOOY SAY WAREEF?

TOPPAL YOONI RÉEW MII



DALAL CI RÉEW MI NGA BINDOO NGIR AM KAARANGE BITIM RÉEW



Bul jeema dem ci beneen réew bu bokk ci Réew yu booloo yu Órob wala réew yu ànd ak ñoom ci ay doxalin. Bu la kilifa joxee ndigal rekk ci nga am sañ-sañu dem ci beneen réew bu bokk ci Réew yu booloo yu Órob wala réew yu ànd ak ñoom ci ay doxalin.

NALA WÓOR NI KILIFA YI DINAÑU LA MĒNA JOT TE YAA NGI SÀMMOO AK SAY DIG-DAJE



War nga teewee dig-daje yepp ci sa jëmm sa buñu la kilifa yi soxlaa. War nga teew ca waxtu wa. Boo mënul teewe ab dig-daje ndax sabab bu ko jar, yéegalal kilifayi ci saas yi te nga wax sabab bi.



NANGA YOMBALAL BU BAAX LIGEEY BI KILIFA YI

Buñu ko sàkkoo ci yaw, warnga def yii di bëga ñëw.

- Joxeel say xibaari bopp, say kayit ak yeneen xibaar yiñu soxla ngir dooleel sa bindu.



- Joxeel sa kayiti ràññeewukaayu bopp. Boo leen yorul, leeralal lu tax.



- Na nga joxe sa amapreent baraam ak sa nataal.



- Jébbal sa bindu ci taarix ak ci waxtu biñu wax.
- Teeweel jotaayu laaj ak tontu bi ci sa jëmm te nga tontu laaj yi ci diir biñu lay laaj.



- Nàngul ñu xool loo yor ci sa jëmm ak li nekk ci say bagaas, bu kilifa yi sàkkoo luni mel. Seet loo yor bi bu ko jaree te mu laaj ko rek lañu koy def. Kilifa yi dinañu leeral lu waral seet bi. Seet bi sa mooroomu góor boo dee góor wala sa mooroomu jigeen boo dee moo koy def te dina ñu ko ci anam budul xotti sa worma.

WAXAL DĒGG



Li ngay wax lu am solo la ngir ñu gëm sa bindu bi. Loolu moo tax nga wara dëggu te nga joxe xibaar yu matt te wóor ci ki nga doon, sa waa-kër, sa réew cosaan, sanan yi tax sàkku kaaraange bitim réew.

Mën na am doo fàttaliku lepp kon mën na am doo mëna tontu laaj yepp. Bu loolu amee, bul fent ay tontu waaye nanga wax ni fàttaliku wuloo.

NANGA JOXE XIBAARI JOKKOO YU JAAR YOON TE ÑU LAY MËNA JOT



Kilifa yi war nañu lay mëna jot ngir sa mbrir bindu ngir kannrange bitim réew.

Bu fekkee sa tegtalu dëkkuwaay, sa tegtalu enternet wala sa nimro telefon dafa soppeku, yéegal ko kilifa yi ci saas yi.

⚠ Fàttalikul, waroo jogr ci Almaañ diir biñu nekkee di saytu sa bindu.

Buñu la dëkkalee ci ab santar, waroo dem feneen ci lu dul ndigalu kilifa yi.

JOXLEEL BÉPP LEERAL AK KÉYIT WUY JÀPPANDIL SA DÉMAND CA BIRO BIY SAYTU WÀLLIYAAN AK DAWLÀQU CI ALMAAÑ TAY TOPPATOO SA DOSIYEE.

Mën na am duñu la woo ci ab jotaayu laaj ak tontu ci sa teewaay te toppatoo boobu lu gàtt lay doon, ay fan yu néew rek lay def wala sax ay waxtu. Bu ko defee, amna solo nga wax kilifa yi ci sabab yepp ak mbir yu bees yepp yiy tax nga bindu waat.

War nga indi kayit ci seen jëmm dëgg-dëgg, bu mënee nekk. Waroo dugal kayit bu wérul.

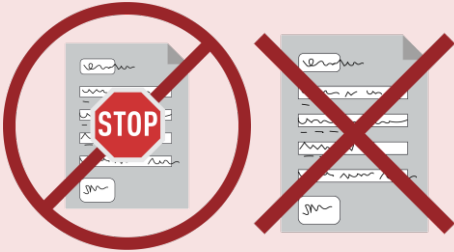


War nga joxe xibaar yepp ak kayit bu mënee nekk gaaw booy jébbal sa bindu.

Sudee mënoo teewal këyit yi ci saasi, nanga leen yonnee ci nimu gënë gaawe balaa ñuy jël benn dogal. Say këyit, man nga leena yonnee post ci kaw nga joxe sa nimeru dosiye; man nga leena yobbul sa bopp itam walla nga enwaaye leen ci bile email service@bamf.bund.de.

➤ LAN MOOY JEEXITAL YI BOO DEFUL SAY WAREEF?

SA TOPPATOO NGIR AM LÀQQUWAAY DINAÑU KO DAKKAL



Dina ñu jàpp ni sa bindu bi dañu ko dindi wala dañu ko bañ. Loolu mooy tekki ni dinga ñàkk sa tolluwaayu aji sàkku kaarange bitim réew ak sañ-sañ yi ci aju woon yepp.

Loolu dina am boo bañee:

- joxe ay xibaar buñu la ko laajee
- bàyyi ñu jël sa amapreent baraam ak sa nataal
- joxe sa tegtal dèkkuwaay
- rontu laaj yi ci diiru sa jotaayu laaj ak tontu bi, bu amee

Dina am tamit bu fekkee:

- jébbaloo sa bindu ci diiru àpp biñu joxe ci lu amul sabab bu ko jar
- teewee wuloo jotaayu laaj ak tontu bi nit ki wara def ci lu amul sabab bu ko jar
- yéegaloo loo kilifa yi ci buñu ko sàkkoo
- tooguloo ci berab bi nga waroona dal
- kilifa yi mēnu ñu la jot
- da ngaa joge ci réew mi.

Mēn nga tamit jël dogal ci dindi sa bindu saa bu la neexee ci diir bi ñuy toppatoo sa bindu bgir am làqquwaay, ci misaal, ndax dangaa jël dogal ci dellu sa réew. Bu loolu amee, dinga ñàkk sa tolluwaayu aji sàkku kaarange bitim réew.

YENN XEETU NDIMBALU DALAL YI AK JÀPPALE YI MËN NA AM ÑU WÀÑÑI LEEN WALA ÑU DÀKKAL LEEN



Ci yenn anam yi, kilifa yi yore ndimbël li man nañoo jël dogal wàññi wala dakkal yenn xeeti ndimbël wala serwiis yi. Lu mel noonu bu amee, kilifa yi yore ndimbël li dina ñu la yëgal ci mbind boobu dogal ginaaw bi ñu saytoo sa dundin ba noppi.

AY JEEXITAL YU BAAXUL MËN NA AM CI SA BINDU

Bu fekkee da ngaa joxe xibaar yuy naxaate wala yu wérul ci lu jëm ci sa ràññeekaay wala ci sa bindu, wala booy yàqq wala di njuuc-njaac ci ay kayit, loolu mën na am jeexital bu baaxul ci sa bindu, niki misaal yii di ñew.



- Sa bindu bi mënu ñu ko nañ te mën na am doo am kaarange bitim réew.

- Sa bindu mën na ñu ko saytu ci fa ñuy toppatoo mbiri làqquwaay yi ci foronceer bi (bu loolu amee, dinga jot ay xibaari jagle ci mbiri toppatoo bi).

kaarange bitim reew mën na ñu ko jël tamit ci yaw bu kilifa yi yeegee ab diir ci kanam ni waxoo woon dëgg ci dii bi ñy toppatoo sa bindu.

➤ DINGA JOT AY NDIMBAL YUÑU LA JAGLE BOO KO SOXLAA

Warnga yëgal kilifa yi saa boo ko mënee boo soxla xee ay ndimbalu jagle. Soxla yii mën na tukkee ci xeetu tolluwaay yu wuute yu mel ni wànn lor, tawat wala nekk di jànkuwante ak ay fitnaal ci wàllu xel, ci wàllu yaram ak ci wàllu séq.

Kilifa yi dina ñu saytu sa tolluwaay te mën na am ñu joxla yeneen ndimbal ngir yombal sa bokku ci toppatoo làqquwaay bi. Ci misaal, mën na am ñu jagle sa mbir ay ligeeykat wala ñu joyyanti diir bi toppatoo sa làqquwaay wara jël.



➤ NUMUY DEMEE BOO BÈGGEE DELLU SA RÉEW?

Ci jamono bu mu mēna doon ci diir bi ngay toppatoo sa làquwaay, mēn nga tann dellu ci sa coobare ci:

- sa réew wala
- ab réew booy jaar wala beneen réew, boo amee sañ-sañ ci def ko.

Soo jēlee sa dogalub bopp nak ni dangay ñibi, dina ñu tēj sa dosiyee demànd asil wala ñu gāntal ko, te dootoo am sañ-sañu des ci biir Almaañ.

Saa boo bēggee ñibil sa bopp, jokkool ak kilifa yi:

Biro biy saytu wàlliyaan ak dawlàqu ci Almaañ

Frankenstraße 210

90461 Nürnberg

Telefoon +49 911 943 – 0

Fax: +49 911 943 - 1000

Mēn na am nga jot niki noonu ndimbal ngir sa kaarange ak sa dellu bu dēppoo ak yoon.



SAXAL NI JOT NGA XIBAAR YI NEKK CI TÉERE

Ab ligeeykat dina la laaj nga saxal ni jot nga xibaar bi.

Bu amee lu leerul ci yaw wala boo amee yeneen laaj, mën nga laaj saa bu la neexee.



Teere bi ngir joxe ay xibaar rek la. Nekkul ngir joxe ay sañ-sañ ak ay wareef. Mbootaayu Réew yu booloo yu Órob ngir dalal daw laqqu yi (EUAA) moo joxe lu èpp li nekk ci juntuukaay bi, te EUAA mooy may yoonu sotti walla soppi juntuukaay bi ci réew yi bokk ci booloo bi. EUAA amul lenn lumu warlu ci wéraayu xibaar yi nekk ci teere bi te tukkee ci réew yu bokk ci kureelu Réew yu booloo yu Órob, ci luñuy wund, ci seen mataay, ci seen dèppoo ak yoon wala ci seen wóoraay. Moo xam EUAA wala kepp ku koy ligeeyal du ñu leen toppee dara ci jéfandiku bu waay mèna def ci xibaar yi nekk teere bi.

© European Union Agency for Asylum, 2025



NIMÉRO BIÑU YOONAL ÑEEL TÉERE BI 000-00-00-00000-0
kotu téere bi: 00.0000/0000000
AA-00-00-000-WO-C