



რა უნდა იცოდეთ, როდესაც კვლავ შეგაქვთ განაცხადი საერთაშორისო დაცვაზე (შემდგომი განაცხადი)



თქვენ ახლა იმყოფებით გერმანიაში, რომელიც არის ევროკავშირი EU+ ქვეყანა. EU+ ქვეყნებია:



ევროკავშირის (EU) 27 წევრი სახელმწიფო: ავსტრია, ბელგია, ბულგარეთი, ხორვატია, კვიპროსი, ჩეხეთი, დანია, ესტონეთი, ფინეთი, საფრანგეთი, გერმანია, საბერძნეთი, უნგრეთი, იტალია, ლატვია, ლიეტუვა, ლუქსემბურგი, მალტა, ნიდერლანდები, პოლონეთი, პორტუგალია, ირლანდიის რესპუბლიკა, რუმინეთი, სლოვაკეთი, სლოვენია, ესპანეთი, შვედეთი და



4 სხვა ქვეყანა: ისლანდია, ლიხტენშტეინი, ნორვეგია და შვეიცარია.

➤ შინაარსი

რა არის შემდგომი განაცხადი?	3
როგორია პროცედურა?	5
➤ ეტაპი 1: თქვენი განაცხადი უნდა დარეგისტრირდეს და ხელახლა იქნეს წარდგენილი	5
➤ ეტაპი 2: თქვენი განაცხადის წინასწარი განხილვა	9
➤ ეტაპი 3: თქვენი განაცხადის არსებითი განხილვა	11
➤ ეტაპი 4: გადაწყვეტილება თქვენი განაცხადის შესახებ	12
რა უფლებები მაქვს?	13
რა ვალდებულებები მაქვს?	17
რა შედეგები დადგება, თუ ჩემს ვალდებულებებს არ შევასრულებ?	21
თქვენ მიიღებთ სპეციალურ მხარდაჭერას, თუ ეს გჭირდებათ	23
რა ხდება, თუ გსურთ მშობლიურ ქვეყანაში დაბრუნება?	24

➤ რა არის შემდგომი განაცხადი?

როდესაც თქვენ მეორედ ან მეტჯერ შეგაქვთ განაცხადი საერთაშორისო დაცვაზე ევროკავშირი EU+ ნებისმიერ ქვეყანაში, თქვენს ახალ განაცხადს შემდგომი განაცხადი ეწოდება.

თქვენი ახალი განაცხადი შემდგომი განაცხადია, მაშინაც კი, თუ თქვენი წინა განაცხადი სხვა ევროკავშირი+ ქვეყანაში იყო წარდგენილი.

შემდგომი განაცხადი არ წარმოადგენს თქვენ მიერ მიღებული წინა გადაწყვეტილების გასაჩივრებას. შემდგომი განაცხადის წარდგენა შეგიძლიათ მხოლოდ მას შემდეგ, რაც თქვენს წინა განაცხადთან დაკავშირებული პროცედურა დასრულდება. ეს ნიშნავს, რომ:

- თქვენ უკვე გადმოგეცათ გადაწყვეტილება თქვენს წინა განაცხადთან დაკავშირებით
- არ მიმდინარეობს გასაჩივრება და
- საჩივრის შეტანის ვადა ამოიწურა.

წინა გადაწყვეტილებაზე უბრალოდ დაუთანხმებლობა არ არის საერთაშორისო დაცვის ხელახლა მოთხოვნის მიზეზი.

თუ შემდგომ განაცხადს შეიტანთ, უნდა წარმოადგინოთ **ახალი ელემენტები (მაგალითად, მტკიცებულებები ან დოკუმენტები)**, რომლებიც მხარს უჭერს თქვენს მტკიცებას, რომ გჭირდებათ საერთაშორისო დაცვა.



ახალი ელემენტები არის ელემენტები, რომლებიც ადასტურებს თქვენს მოთხოვნას საერთაშორისო დაცვის შესახებ და რომელთა წარდგენაც ვერ შეძელით წინა განაცხად(ებ)ის დროს.



ახალი ელემენტები შეიძლება იყოს თქვენ მიერ მიღებული ახალი დოკუმენტები ან მტკიცებულებები ან მოვლენები, რომლებიც მოხდა თქვენს ბოლო განაცხადზე გადაწყვეტილების მიღების თარიღის შემდეგ, მაგალითად:

- ახალი მოვლენები თქვენთან დაკავშირებით
- თქვენს სამშობლოში მომხდარი ახალი მოვლენები
- ცვლილებები თქვენს პირად სიტუაციაში.

გამონაკლისის სახით, ახალი ელემენტები ასევე შეიძლება იყოს ელემენტები, რომლებიც არსებობდა თქვენი წინა განაცხადის დროს, თუ ძალაშია შემდეგი მიზეზებიდან ერთ-ერთი.

- წინა განაცხადის დროს ამ ახალი ელემენტების შესახებ ცოდნა თქვენთვის შეუძლებელი იყო.
- საფუძვლიანი მიზეზის გამო, ამ ახალ ელემენტებზე საუბარი არ შეგეძლოთ. ამ შემთხვევაში, თქვენ უნდა ახსნათ ეს მიზეზები.

თქვენ მიერ წინა განაცხადში წარმოდგენილი ინფორმაცია მხედველობაში იქნება მიღებული. თუმცა, თქვენი წინა განაცხადი ხელახლა არ იქნება განხილული.

➤ როგორია პროცედურა?

მას შემდეგ, რაც უფლებამოსილ ორგანოებს აცნობებთ, რომ კვლავ ითხოვთ საერთაშორისო დაცვას (რასაც შემდგომი განაცხადი ეწოდება), პროცედურა რამდენიმე ეტაპს მოიცავს.

ეტაპი 1. თქვენი განაცხადი უნდა დარეგისტრირდეს და ხელახლა იქნეს წარდგენილი

რეგისტრაცია და წარდგენა მოიცავს შემდეგ ასპექტებს.



აიღებენ თქვენი თითის ანაბეჭდებს.



თქვენს ფოტოს გადაიღებენ.



თქვენ მოგთხოვენ წარმოადგინოთ თქვენი პირადობის დამადასტურებელი ყველა დოკუმენტი, მგზავრობისა და სხვა შესაბამისი დოკუმენტები, ასევე თქვენს ხელთ არსებული ახალი დოკუმენტები.



თქვენ მოგთხოვენ თქვენი საკონტაქტო ინფორმაციის (მისამართი, ტელეფონის ნომერი და ელექტრონული ფოსტის მისამართი) მიწოდებას.



შესაძლოა, სამედიცინო შემოწმების გავლა დაგჭირდეთ.



შესაძლოა, თქვენ და თქვენს პირად ნივთებს ჩხრეკა ჩაუტარდეს. თქვენი პირადი ნივთები თქვენს საკუთრებად რჩება და დაგიბრუნდებათ, გარდა იმ ნივთებისა, რომლებიც საშიშად ითვლება.



თქვენ მოგთხოვენ, რომ

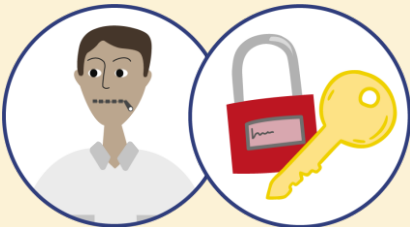
- მიაწოდოთ თქვენი პირადი მონაცემები და ინფორმაცია თქვენი ოჯახის წევრების შესახებ, რომლებიც ცხოვრობენ ამ ქვეყანაში ან სხვა ევროკავშირი+ ქვეყანაში (ასეთის არსებობის შემთხვევაში);
- განმარტოთ შემდგომი განაცხადის შეტანის მიზეზები.



თქვენ მოგთხოვენ შემდეგი რამის გაკეთებას.

- წარმოადგინოთ ყველა ხელმისაწვდომი ინფორმაცია და დოკუმენტი თქვენი განაცხადის დასადასტურებლად. ეს მოიცავს ახალ ელემენტებს, რომელთა საფუძველზეც თქვენ წარადგინეთ შემდგომი განაცხადი. ახალი ელემენტები შეიძლება იყოს ახალი ფაქტები ან მტკიცებულებები, რომლებიც მიუთითებს, რომ თქვენ გჭირდებათ საერთაშორისო დაცვა.

- უპასუხოთ კითხვებს საერთაშორისო დაცვის შესახებ თქვენს წინა განაცხადებთან დაკავშირებით.



ორგანოებთან გაზიარებული ინფორმაცია დარჩება სრულად კონფიდენციალური. ეს ინფორმაცია არასდროს გაზიარდება იმ პირებთან, ვისგანაც დაცვას ითხოვთ.

➤ როდის და სად მოხდება თქვენი განაცხადის რეგისტრაცია და წარდგენა?

თქვენი განაცხადი საერთაშორისო დაცვაზე დარეგისტრირდება მიმღებ დაწესებულებაში ან ლტოლვილთა და მიგრაციის ფედერალურ სამსახურში, თარიღსა და დროს, რომელიც გეცნობებათ. რეგისტრაცია უნდა მოხდეს შექმნიდან ან სკრინინგის დასრულებიდან არაუგვიანეს 5 დღისა.

განაცხადის რეგისტრაციის შემდეგ, თქვენ უნდა წარადგინოთ ის პირადად თარიღსა და დროში, რომელიც გეცნობებათ რეგისტრაციის დროს.

თქვენი განაცხადის წარდგენა უნდა მოხდეს თქვენი განაცხადის რეგისტრაციიდან არაუგვიანეს 21 დღისა.

გამონაკლის შემთხვევებში თავშესაფრის განაცხადის გაკეთების და წარდგენის განზრახვის შესახებ უნდა ეცნობოს ლტოლვილთა და მიგრაციის ფედერალურ სამსახურს სტანდარტული ფორმის გამოყენებით.

ძალზე მნიშვნელოვანია, რომ თქვენ წარადგინოთ თქვენი განაცხადი.

თუ ვერ შეძლებთ თქვენი განაცხადის წარდგენას, თქვენი განაცხადი გაუქმებულად ჩაითვლება, გარდა იმ შემთხვევისა, როცა ეს თქვენზე არ არის დამოკიდებული. ეს ნიშნავს, რომ თქვენ დაკარგავთ

განმცხადებლის სტატუსს, მხარდაჭერისა და სერვისების მიღების უფლებას და ამ ქვეყანაში დარჩენის უფლებას.





რეგისტრაციის შემდეგ, თქვენ მიიღებთ ოფიციალურ დოკუმენტს, რომელიც ადასტურებს, რომ თქვენი განაცხადი გაკეთებულია და რეგისტრირებულია. ის მუდმივად თან უნდა ატაროთ.

ეტაპი 2. თქვენი განაცხადის წინასწარი განხილვა



განაცხადის წარდგენის შემდეგ, შემდეგი ნაბიჯია თქვენი განაცხადის წინასწარი განხილვა.

წინასწარი განხილვის დროს, უფლებამოსილი ორგანოები შეაფასებენ, ნამდვილად ახალია თუ არა თქვენ მიერ წარდგენილი ელემენტები და შეცვლიან თუ არა ეს ელემენტები თქვენი წინა, უარყოფილი განაცხადის შედეგს.



წინასწარი განხილვის დროს შეიძლება მიგიწვიონ გასაუბრებაზე. თუ გასაუბრებაზე არ მიგიწვევენ, წინასწარი განხილვა მხოლოდ საქმეში წარმოდგენილ ელემენტებს დაეფუძნება.

წინასწარი განხილვის შედეგად, თქვენი განაცხადი შეიძლება ჩაითვალოს, როგორც:

- დასაშვები ან
- დაუშვებელი.

თუ თქვენი განაცხადი დასაშვებია, **თქვენი განაცხადის განხილვა გაგრძელდება**. ეს ნიშნავს, რომ თქვენ იგივე ეტაპები უნდა შეასრულოთ, რაც თავშესაფრის მიღების სტანდარტულ პროცედურაში.

თუ თქვენი განაცხადი **დაუშვებელია, ის შემდგომში არ განიხილება და პროცედურა დასრულდება**. უფლებამოსილი ორგანოები გაცნობებთ თქვენი განაცხადის დაუშვებლად ცნობის მიზეზებს. გადაწყვეტილების შესახებ წერილობით გეცნობებათ. თუ გადაწყვეტილებას არ ეთანხმებით, შეგიძლიათ გაასაჩივროთ ის. შეგიძლიათ უფასოდ მიმართოთ იურიდიულ მრჩეველს (ადვოკატს), რომელიც დაგეხმარებათ გასაჩივრებაში.



თქვენი განაცხადი დასაშვებია, თუ თქვენს განაცხადში ახალ ელემენტებს წარმოადგენთ და ეს ახალი ელემენტები იმაზე მიუთითებს, რომ თქვენ საერთაშორისო დაცვა გესაჭიროებათ.

თქვენი განაცხადი დაუშვებელია, თუ ვერ წარმოადგენთ ახალ ელემენტებს, რომლებიც მიუთითებს, რომ გესაჭიროებათ საერთაშორისო დაცვა.

თუ თქვენი განაცხადი დასაშვებად ჩაითვლება, გამოყენებული იქნება შემდეგი ეტაპები.

ეტაპი 3. განცხადების არსებითი განხილვა

თუ თქვენი განაცხადი დასაშვებია, უფლებამოსილი ორგანოები შეისწავლიან იმ მიზეზებს, რის გამოც ითხოვთ საერთაშორისო დაცვას და თუ რატომ არ გსურთ თქვენს სამშობლოში დაბრუნება (რასაც საქმის არსებითი განხილვა ეწოდება). თუ თქვენი განაცხადი დასაშვებია, ის იმავე ეტაპებს მიჰყვება, რაც თავშესაფრის მიღების სტანდარტულ პროცედურაშია. თუმცა, თქვენი შემდგომი განაცხადის განხილვის დრო შეიძლება დაჩქარდეს.



თქვენ მიგიწვევენ პირად გასაუბრებაზე, თუ ორგანოს არ შეუძლია პირდაპირ მიიღოს დადებითი გადაწყვეტილება თქვენს საქმეში არსებული ელემენტების საფუძველზე.

სამედიცინო შემოწმება



ხელისუფლებამ შეიძლება მოგთხოვოთ სამედიცინო შემოწმების ჩატარება წარსულში დევნის ან სერიოზული ზიანის ნიშნების დასადგენად. შემოწმება უფასოა და თქვენ თანხმობის მიცემა მოგეთხოვებათ.

გამოკვლევის შედეგების შესახებ გეცნობებათ, რაც თქვენი განაცხადის შეფასებისას იქნება გათვალისწინებული. თუ უფლებამოსილი ორგანოები არ მოითხოვენ შემოწმებას, შეგიძლიათ მოითხოვოთ შემოწმება საკუთარი ხარჯებით.

ეტაპი 4. გადაწყვეტილება თქვენს განაცხადზე



უფლებამოსილი ორგანოები წერილობით შეგატყობინებენ, მოგეცათ თუ არა საერთაშორისო დაცვა.



გასაჩივრების შესაძლებლობა

თუ გადაწყვეტილებას არ ეთანხმებით, შეგიძლიათ გასაჩივროთ ის.

➤ რა უფლებები გაქვთ?

უფლება, დარჩეთ და მიიღოთ მიღების მხარდაჭერა და სერვისები

თუ ეს თქვენი პირველი შემდგომი განაცხადია, პრინციპში, თქვენ გაქვთ უფლება, დარჩეთ ამ ქვეყანაში თქვენი განაცხადის განხილვის დასრულებამდე.

❗ შესაძლოა, განაცხადის განხილვის დროს ქვეყანაში დარჩენის უფლება არ მოგეცეთ, თუ:

- ეს არის თქვენი მეორე ან შემდგომი განაცხადი; ან
- თქვენ მოითხოვეთ საერთაშორისო დაცვა მხოლოდ ამ ქვეყნიდან თქვენი გარდაუვალი გაძევების გადაღების მიზნით.

❗ შესაძლოა, გასაჩივრების პროცედურის დროს ქვეყანაში დარჩენის უფლება არ მოგეცეთ. ამ შემთხვევაში, უფლებამოსილი ორგანოები გაცნობებენ მიზეზებს და იმას, შეგიძლიათ თუ არა მოითხოვოთ დარჩენის ნებართვა გასაჩივრების პროცედურის დროს და როგორ.

თქვენი ქვეყანაში ყოფნის განმავლობაში თქვენ მიიღებთ **მიღების მხარდაჭერასა და სერვისებს**; თუმცა, ეს სერვისები **შესაძლოა შეზღუდული იყოს** შესაბამისი ორგანოს ინდივიდუალური გადაწყვეტილებით. დამატებითი ინფორმაცია მიღების მხარდაჭერისა და სერვისების შესახებ შეგიძლიათ იხილოთ ცალკე ბროშურაში.



თქვენ გაქვთ უფლება გყავდეთ თარჯიმანი



თუ არ ლაპარაკობთ გერმანულ ენაზე, თარჯიმანი დაგეხმარებათ უფლებამოსილ ორგანოებთან კომუნიკაციაში რეგისტრაციისა და განაცხადის წარდგენის დროს, ასევე პირადი გასაუბრებისას, თუ ასეთი შედეგა. თარჯიმნის მომსახურება უფასოა.

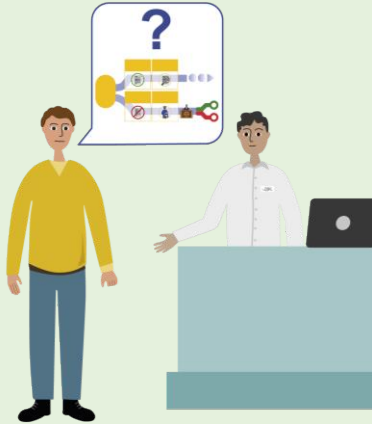
შეგიძლიათ მოითხოვოთ კაცი ან ქალი თარჯიმანი და გამსაუბრებელი თქვენთან პირადი გასაუბრების დროს, თუ ეს დაგეხმარებათ, უკეთ გადმოსცეთ სათქმელი



თქვენი მიზეზებიდან გამომდინარე და ხელმისაწვდომობის არსებობის შემთხვევაში, თქვენი მოთხოვნა დაკმაყოფილდება.

თქვენ გაქვთ უფლება იყოთ ინფორმირებული და მოითხოვოთ უფასო იურიდიული კონსულტაცია

თავშესაფრის მიღების პროცედურის დროს შეგიძლიათ მოითხოვოთ უფასო იურიდიული კონსულტაცია.



თუმცა, შესაძლოა თქვენ არ გქონდეთ უფასო იურიდიული კონსულტაციის უფლება, თუ:

- თქვენ შემდგომი განაცხადი წარადგინეთ მხოლოდ სამშობლოში დაბრუნების პროცედურის „შესაჩერებლად“, ან
- ეს არის თქვენი მეორე (ან მომდევნო) შემდგომი განაცხადი.

შეგიძლიათ მოითხოვოთ ინფორმაცია და იურიდიული კონსულტაცია ლტოლვილთა და მიგრაციის ფედერალურ სამსახურში.

შეგიძლიათ მიიღოთ იურიდიული მრჩევლის (ადვოკატის) კონსულტაცია [თქვენი ხარჯებით]

იურიდიული მრჩეველი არის პირი, რომელიც გთავაზობთ პირად იურიდიულ დახმარებას ან წარმომადგენლობას უფლებამოსილ ორგანოებთან ურთიერთობისას. თქვენი უფლებაა, გაიაროთ კონსულტაცია ადვოკატთან, თავშესაფრის მიღების პროცედურის ნებისმიერ ეტაპზე თქვენი ხარჯებით.



სააპელაციო საჩივრის განხილვის დროს შეგიძლიათ მოითხოვოთ იურიდიული მრჩეველი უფასოდ, თუ არ გაქვთ იურიდიული წარმომადგენლობის ხარჯების დაფარვის რესურსები

თუ კონკრეტულ იურიდიულ მრჩეველს ანიჭებთ უპირატესობას, რაც შეიძლება მალე გაუზიარეთ მისი საკონტაქტო ინფორმაცია უფლებამოსილ ორგანოებს.

გაუზიარეთ თქვენი ამჟამინდელი იურიდიული მრჩეველის დეტალები უფლებამოსილ ორგანოებს, რათა მათ შეძლონ მისთვის თქვენი განაცხადის შესახებ ინფორმაციის მიწოდება.

შეგიძლიათ დაუკავშირდეთ გაეროს ლტოლვილთა სააგენტოს (UNHCR) ან სხვა ორგანიზაციებს

შეგიძლიათ დაუკავშირდეთ და იქონიოთ კომუნიკაცია UNHCR-თან ან მათ პარტნიორ ორგანიზაციებთან თავშესაფრის მოთხოვნის პროცედურის ნებისმიერ ეტაპზე.



UNHCR იცავს თავშესაფრის მაძიებლებისა და ლტოლვილი პირების ინტერესებსა და უფლებებს. UNHCR-ი ან მისი პარტნიორი ორგანიზაციები ასევე აწვდიან ინფორმაციას და დახმარებას თავშესაფრის მაძიებლებს.

UNHCR-ის საკონტაქტო ინფორმაცია, ისევე როგორც ინფორმაცია თავშესაფრის მიღების პროცედურის შესახებ შეგიძლიათ მოიძიოთ UNHCR-ის ვებგვერდზე

<https://help.unhcr.org/>

ასევე შეგიძლიათ დაუკავშირდეთ ნებისმიერ სხვა ორგანიზაციას, რომელიც განმცხადებლებს იურიდიულ კონსულტაციას ან სხვა სახის კონსულტაციას უწევს.

რა ვალდებულებები გეკისრებათ?

დაიცვათ ამ ქვეყნის კანონები



დარჩეთ იმ ქვეყანაში, სადაც საერთაშორისო დაცვა მოითხოვთ



არ შეეცადოთ სხვა ევროკავშირი+ ქვეყანაში გადასვლას. სხვა ევროკავშირი+ ქვეყანაში გამგზავრების უფლება მხოლოდ იმ შემთხვევაში გაქვთ, თუ ამის ნებართვას უფლებამოსილი ორგანოები მოგცემენ.

უზრუნველყავით, რომ უფლებამოსილ ორგანოებს შეუძლია თქვენთან დაკავშირება და რომ თქვენ დანიშნულ შეხვედრებზე ცხადდებით



თქვენ პირადად უნდა დაესწროთ ყველა შეხვედრას, როდესაც ამას ხელისუფლება მოითხოვს. დროულად უნდა მიხვიდეთ ამ შეხვედრებზე. თუ სერიოზული მიზეზის გამო ვერ ახერხებთ შეხვედრაზე დასწრებას, დაუყოვნებლივ აცნობეთ ამის შესახებ უფლებამოსილ ორგანოებს და აუხსენით მიზეზი.



სრულად ითანამშრომლოთ უფლებამოსილ ორგანოებთან

მოთხოვნის შემთხვევაში, თქვენ უნდა გააკეთოთ შემდეგი.

- მიაწოდოთ თქვენი პირადი მონაცემები, დოკუმენტები და სხვა შესაბამისი ინფორმაცია თქვენი განაცხადის მხარდასაჭერად.



- მიაწოდოთ პირადობის დამადასტურებელი დოკუმენტები. თუ არ გაქვთ ისინი, განმარტეთ, თუ რატომ.



- ჩააბაროთ თითის ანაბეჭდები და გადაიღოთ ფოტო.



- წარადგინოთ თქვენი განაცხადი დანიშნულ დროსა და ადგილას.
- დაესწროთ პირად გასაუბრებას და უპასუხოთ კითხვებს გასაუბრების დროს.



- დაეთანხმოთ გაჩხრეკას და თქვენი ნივთების შემოწმებას, თუ ამას უფლებამოსილი ორგანო მოითხოვს. ჩხრეკა მხოლოდ საჭიროების მიხედვით და დასაბუთებულ შემთხვევაში ჩატარდება. უფლებამოსილი ორგანო განმარტავს ჩხრეკის მიზეზებს. ჩხრეკას ჩაატარებს თქვენივე სქესის პირი და ის განხორციელდება თქვენი ღირსების დაცვით.

თქვათ სიმართლე



თქვენ მიერ მიწოდებული ინფორმაცია მოქმედებს თქვენი განაცხადის დამაჯერებლობაზე. სწორედ ამიტომ უნდა იყოთ გულწრფელი და მოგვარდოთ სრული და სწორი ინფორმაცია თქვენი ვინაობის, ოჯახის, წარმოშობის ქვეყნისა და საერთაშორისო დაცვის მოთხოვნის მიზეზების შესახებ.

შეიძლება ყველაფერი არ გახსოვდეთ, ამიტომ ყველა კითხვაზე პასუხის გაცემა ვერ შეძლოთ. ამ შემთხვევაში, ნუ მოიგონებთ პასუხებს, არამედ განმარტეთ, რომ არ გახსოვთ.

მიუთითეთ სწორი საკონტაქტო ინფორმაცია და იყავით ხელმისაწვდომი



უფლებამოსილ ორგანოებს უნდა შეეძლოთ თქვენთან დაკავშირება თქვენი საერთაშორისო დაცვის განაცხადთან დაკავშირებით.

თუ თქვენი მისამართი, ელფოსტა ან ტელეფონის ნომერი შეიცვალა, დაუყოვნებლივ აცნობეთ ამის შესახებ შესაბამის ორგანოებს.

! **გახსოვდეთ, რომ თქვენი განაცხადის განხილვის პროცესში არ უნდა დატოვოთ გერმანია.**

თუ ცენტრში ხართ განთავსებული, უფლებამოსილი ორგანოების ნებართვის გარეშე სხვაგან არ უნდა გადახვიდეთ.

წარადგინეთ ყველა ინფორმაცია და დოკუმენტი, რომელიც მხარს უჭერს თქვენს განაცხადს თქვენს საქმეზე უფლებამოსილ ლტოლვილთა და მიგრაციის ფედერალური სამსახურის ტერიტორიულ ფილიალში.

შესაძლებელია, რომ პირად გასაუბრებაზე არ მიგიწვიონ და პროცედურა ძალიან ხანმოკლე იყოს, გაგრძელდეს რა მხოლოდ რამდენიმე დღე ან თუნდაც მხოლოდ რამდენიმე საათი. ამიტომ, მნიშვნელოვანია, რომ დაყოვნების გარეშე აცნობოთ უფლებამოსილ ორგანოებს ყველა მიზეზი და ახალი ელემენტი, რის გამოც ხელახლა აკეთებთ განაცხადს.

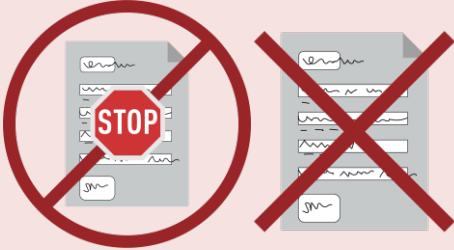
სადაც შესაძლებელია, თქვენ უნდა წარმოადგინოთ დოკუმენტების დედნები. არ წარადგინოთ ყალბი დოკუმენტი.



განაცხადის წარდგენისას, თქვენ უნდა წარადგინოთ ყველა ინფორმაცია და დოკუმენტი რაც შეიძლება მალე. თუ დოკუმენტები დაუყოვნებლივ არ გაქვთ ხელთ, ისინი უნდა წარადგინოთ რაც შეიძლება მალე, თქვენს განაცხადზე გადაწყვეტილების მიღებამდე. დოკუმენტების წარდგენა შეგიძლიათ თქვენი საცნობარო ნომრის მითითებით ფოსტით, თქვენზე უფლებამოსილ ადგილობრივ ფილიალში პირადად, ან ელექტრონული ფოსტით მისამართზე: service@bamf.bund.de

➤ რა შედეგები დადგება, თუ თქვენს ვალდებულებებს არ შეასრულებთ?

თქვენი თავშესაფრის მიღების პროცედურა შეჩერდება



თქვენი განაცხადი ჩაითვლება **გაუქმებულად ან უარყოფილად**. ეს ნიშნავს, რომ თქვენ შეიძლება დაკარგოთ საერთაშორისო დაცვის შესახებ განმცხადებლის სტატუსი და ყველა მასთან დაკავშირებული უფლება.

ეს მოხდება, თუ უარს იტყვით შემდეგზე:

- მიაწოლოთ ინფორმაცია, როდესაც ეს მოთხოვნილია
- ჩააბაროთ თითის ანაბეჭდები ან გადაიღოთ ფოტო
- მიაწოლოთ თქვენი მისამართი
- უპასუხოთ კითხვებზე თქვენთან პირადი გასაუბრების დროს, თუ ასეთი შედეგა

ეს ასევე მოხდება, თუ თქვენ:

- არ წარადგენთ განაცხადს დადგენილ ვადაში სერიოზული მიზეზის გარეშე
- არ დაესწრებით პირად გასაუბრებას სერიოზული მიზეზის გარეშე
- არ გამოცხადდებით უფლებამოსილ ორგანოებში, როდესაც ეს მოთხოვნილია
- არ დარჩებით იმ ადგილას, სადაც ვალდებული ხართ დარჩეთ
- ვერ დაგიკავშირდებიან უფლებამოსილი ორგანოები
- დატოვებთ ქვეყანას.

ასევე შეგიძლიათ გადაწყვიტოთ თქვენი განაცხადის გამოტანა თავშესაფრის მიღების პროცედურის ნებისმიერ დროს, მაგალითად, იმიტომ, რომ გადაწყვიტეთ თქვენს ქვეყანაში დაბრუნება. ამ შემთხვევაში, თქვენ დაკარგავთ საერთაშორისო დაცვის შესახებ განმცხადებლის სტატუსს.

შესაძლოა, მიღების მხარდაჭერის ზოგიერთი ტიპი და ზოგიერთი სერვისის შემცირდეს ან გაუქმდეს



ზოგიერთ გარემოებაში, დახმარების გამცემმა ორგანოებმა შეიძლება გადაწყვიტონ მხარდაჭერის ან ზოგიერთი სერვისის შემცირება ან გაუქმება. დახმარების გამცემი ორგანოები ასეთი გადაწყვეტილების შესახებ წერილობით გაცნობებენ თქვენი სიტუაციის შეფასების შემდეგ.

შესაძლოა უარყოფითი გავლენა თქვენს განაცხადზე

თუ შეცდომაში შემყვან ან ცრუ ინფორმაციას მიაწოდებთ თქვენი ვინაობის ან განაცხადის შესახებ ან თუ დოკუმენტებს გაანადგურებთ, ან გააყალბებთ, ეს შეიძლება უარყოფითად აისახოს თქვენი განაცხადის განხილვის პროცესზე, მაგალითად შემდეგნაირად.



- თქვენი განაცხადი შეიძლება უარყოფილი იყოს და შესაძლოა, საერთაშორისო დაცვა ვერ მიიღოთ.
- თქვენი განაცხადი შესაძლოა განხილულ იქნეს თავშესაფრის სასაზღვრო პროცედურის ფარგლებში (თუ ეს მოხდება, თქვენ მიიღებთ კონკრეტულ ინფორმაციას პროცედურის შესახებ).

გარდა ამისა, საერთაშორისო დაცვა შეიძლება ჩამოგერთვათ, თუ უფლებამოსილი ორგანოები მოგვიანებით შეიტყობენ, რომ თავშესაფრის მიღების პროცედურის დროს სრული სიმართლე არ შეატყობინეთ.

▶ თქვენ მიიღებთ სპეციალურ მხარდაჭერას, თუ ეს გჭირდებათ

თუ რაიმე განსაკუთრებული მხარდაჭერა გჭირდებათ, რაც შეიძლება მალე უნდა აცნობოთ უფლებამოსილ ორგანოს. ეს საჭიროებები შეიძლება წარმოიშვას სხვადასხვა სიტუაციიდან, როგორცაა ორსულობა, ავადმყოფობა ან ფსიქოლოგიური, ფიზიკური ან სექსუალური ძალადობის გამოცდილება.

უფლებამოსილი ორგანოები შეაფასებენ თქვენს სიტუაციას და შესაძლოა, დამატებითი მხარდაჭერა გაგიწიონ თავშესაფრის მიღების პროცედურაში თქვენი მონაწილეობის გასაადვილებლად. მაგალითად, მათ შეიძლება თქვენს საქმეზე სპეციალიზებული პერსონალი დანიშნონ ან თავშესაფრის მიღების პროცედურის ხანგრძლივობა შეცვალონ.



➤ რა ხდება, თუ გსურთ მშობლიურ ქვეყანაში დაბრუნება?

თავშესაფრის მიღების პროცედურის ნებისმიერ დროს, თქვენ შეგიძლიათ გადაწყვიტოთ ნებაყოფლობით დაბრუნდეთ:

- თქვენს ქვეყანაში ან
- ტრანზიტის ქვეყანაში ან სხვა მესამე ქვეყანაში, თუ ამის უფლება გაქვთ.

თუ გადაწყვეტთ ნებაყოფლობით დაბრუნებას, თქვენი თავშესაფრის პროცედურა შეჩერდება ან უარყოფილი იქნება და თქვენ აღარ გექნებათ გერმანიაში დარჩენის უფლება.

თუ ნებაყოფლობით დაბრუნება გსურთ, დაუკავშირდით უფლებამოსილ ორგანოს მისამართზე:

Bundesamt für Migration und Flüchtlinge – Rückkehrhotline (ლტოლვილთა და მიგრაციის ფედერალური სამსახური - უკან დაბრუნებელთა ცხელი ხაზი)
Frankenstraße 210

90461 Nürnberg

ტელეფონი +49 911 943 – 0

ტელეფაქსი: +49 911 943 - 1000

შეიძლება მიიღოთ კონსულტაცია, ასევე დახმარება თქვენი უსაფრთხო და კანონიერი დაბრუნებისთვის.



ინფორმაციის მიღების დადასტურება

ოფიციალური პირი მოგთხოვთ დაადასტუროთ, რომ მიიღეთ ეს ინფორმაცია.

თუ რაიმე გაუგებარი იყო ან დამატებითი კითხვები გაგიჩნდათ, ყოველთვის შეგიძლიათ იკითხოთ.

შენიშვნები

შენიშვნები



ეს ბუკლეტი შექმნილია მხოლოდ ინფორმაციის მისაწოდებლად. ის თავისთავად არ ქმნის უფლებებს ან ვალდებულებებს. ევროპის კავშირისთვის თავშესაფრის სააგენტომ (EUAA) მიაწოდა ამ მასალის ძირითადი ნაწილი, და ამ ბუკლეტის გამოცემა ან შეცვლა ნებადართულია მხოლოდ ევროკავშირის წევრი ქვეყნებისთვის EUAA-ის მიერ. EUAA არ იღებს პასუხისმგებლობას ამ ბუკლეტში ევროკავშირის წევრი ქვეყნების ან სხვა პასუხისმგებელი მესამე მხარის მიერ შეტანილი ინფორმაციის სიზუსტეზე, შინაარსზე, სრულყოფილებაზე, კანონიერებასა თუ სანდოობაზე. არც EUAA და არც პირი, რომელიც EUAA-ის სახელით მოქმედებს, არ არის პასუხისმგებელი ამ ბუკლეტში მოცემული ინფორმაციის შესაძლო გამოყენებაზე.

© ევროკავშირის თავშესაფრის სააგენტო, 2025



ISBN 000-00-00-00000-0
doi: 00.0000/0000000
AA-00-00-000-KA-C